

Олег Однороженко

**HERALDICA FEMINARUM.
ГЕРБИ ЖІНОК ДОБИ СЕРЕДНЬОВІЧЧЯ
ТА РАННЬОГО НОВОГО ЧАСУ***

DOI: 10.5281/zenodo.6350049

Попри те, що виникнення геральдики було пов'язане виключно з чоловічими середовищами – рицарством, військовою аристократією, чиновництвом, вже на ранніх етапах її розвитку спостерігаємо практику уживання гербів жінками, передусім, представницями правлячих династій і родин титулованої аристократії. Зважаючи на ідентифікаційну роль гербів, як головної їх функції в ранній геральдиці, можна констатувати, що поява та поширення жіночих гербів у повній мірі відображала глибину ментальних перетворень, що відбулися в європейському суспільстві впродовж X–XII ст., в якому суттєво зросло усвідомлення власної ідентичності та з'явилася виразна потреба в самопрезентації за допомогою зовнішніх знаків особової та соціальної ідентифікації¹.

Найдавніші зразки жіночих гербів походять із батьківщини геральдики – Імперії ромеїв², і датовані X–XII ст. Тогочасні пам'ятки жіночої геральдики не надто чисельні, особливо у порівнянні з іншими групами візантійських гербів, водночас дозволяють зробити певні спостереження щодо закономірностей уживання цих знаків. Традиційно для тогочасної ромейської сфрагістики геральдичні знаки розміщувано в щитах, що їх тримають святі воїни. Приміром, на молівдовулі XI ст. стратигіси Анни зображено св. Феодора, який спирається на круглий щит із подвійною лілією в

* Дякуємо Ігорю Тесленку за консультації під час написання цієї статті.

¹ М. ПАСТУРО, *Символическая история европейского средневековья* (Санкт-Петербург 2012) 234–236.

² Детально про появу та розвиток геральдики в Імперії ромеїв у X–XII ст. див.: О. ОДНОРОЖЕНКО, *Де, коли й чому виникли герби? Вступ до візантійської геральдики X–XII ст.* (Х.; К. 2021).

оточенні облямівки з кульками³. На сфрагісі від зламу XI–XII ст. монахині Марії Торнікіни св. Георгій тримає овальний щит із облямівкою та фігурою лілії⁴.



Булла стратигіси Анни XI ст.

На сьогодні, за браком відповідних джерел, важко встановити чи уживано ці герби іншими представниками родин, до яких належали названі жінки. Водночас, варто відзначити, що на щитах їхніх печаток вміщено видозміни фігур, які не зустрічаємо в інших ромейських гербах. Це дозволяє зробити висновок, що маємо справу з геральдичними знаками, які мали лише локальне значення і були або індивідуальними, або, що більш вірогідно, родинними гербами. Попри цю непевність можемо констатувати, що вже від XI ст. на жіночих сфрагісах фігурують геральдичні знаки в щитах, подібно до того, як це бачимо у випадку з представниками тогочасної ромейської військової аристократії та чиновництва.



Булла Марії Торнікіни зламу XI–XII ст.

³ *Dumbarton Oaks (DO)*, BZS.1958.106.4187.

⁴ *DO*, BZS.1958.106.3664.

Значно яснішою є ситуація у випадку з гербом, який фігурує на печатці 30-х рр. XII ст. дружини василевса Йоана II Комніна Ірини (в чернецтві – Ксенії), яка походила з угорського королівського роду Арпадів. У полі молівдовулу бачимо фігуру імператриці, одяг якої прикрашає мигдалеподібна нашивка, т. зв. “торакион”, у центрі якого зображено галузку з симетричними відгалуженнями обабіч⁵.



Булла імператриці Ірини 30-х рр. XII ст.

Цей сюжет правив за родовий герб Комнінів від середини XI ст. Зокрема, він присутній на печатках куропалата й domestика схол Заходу Йоана Комніна 1057–1067 рр.⁶, протопроєдра і великого domestика схол Сходу Ісаака Комніна 1081 р.⁷, протосеваста і великого domestика Заходу Адріана Комніна 1087 р.⁸, новелісіма, куропалата і дуки Пафлагонії Феодора Комніна XI ст.⁹ та пізніших сфрагісах XII ст. Також фігуру галузки бачимо на імператорському одязі Алексія I Комніна (1081–1118), на мініатюрі в рукописному творі Євфимія Зигавина “Паноплія догматика” початку

⁵ DO, BZS.1951.31.5.43; G. ZACOS, A. VEGLERY, *Byzantine Lead Seals*, vol. I (Basel 1972), n. 106; J. NESBITT, *Catalogue of byzantine seals at Dumbarton Oaks and in the Fogg Museum of Art*, vol. VI: *Emperors, Patriarchs of Constantinople, Addenda* (Washington 2009), n. 90.2.

⁶ DO, BZS.1955.1.2986; G. ZACOS, A. VEGLERY, *Op. cit.*, vol. I, n. 2681b; J. NESBITT, N. OIKONOMIDES, *Catalogue of byzantine seals at Dumbarton Oaks and in the Fogg Museum of Art*, vol. I: *Italy, North of the Balkans, North of the Black Sea* (Washington 1991), n. 1.15a; *Triton XI. In Conjunction with the 36th Annual New York International Numismatic Convention* (New York 2008) 294, n. 1163.

⁷ *Triton XI*, p. 296, n. 1172.

⁸ DO, BZS.1947.2.1083; BZS.1955.1.2982; *Catalogue of byzantine seals at Dumbarton Oaks*, vol. I, n. 1.13a–b.

⁹ DO, BZS.1947.2.1097; BZS.1958.106.4551; J. NESBITT, N. OIKONOMIDES, E. MCGEER, *Catalogue of byzantine seals at Dumbarton Oaks and in the Fogg Museum of Art*, vol. IV: *The East* (Washington 2001), vol. IV, n. 11.4, 11.5.

ХІІ ст.¹⁰, у “Повчаннях” Григорія Назіанзіна зламу ХІ–ХІІ ст.¹¹, на шатах Йоана ІІ Комніна (1118–1143) та його старшого сина і співправителя (1122–1142) Алексія на мініатюрі в Євангелії 1128 р.¹²



Булла куропалата й доместика школ Заходу Йоана Комніна 1057–1067 рр.

¹⁰ *Biblioteca Apostolica Vaticana (BAV)*, Vat. gr. 666 (“Εὐθύμιος Ζιγαβηνός, Πανοπλία δογματικῆ”), f. 2; А. ГРАБАР, *Император в византийском искусстве* (Москва 2004), табл. XIX, рис. 1; I. SPATHARAKIS, *The Portrait in Byzantine Illuminated Manuscripts* (Leiden 1976), II. 80; В. ПУЦКО, ‘Об источниках миниатюр Изборника Святослава 1073 г.’, (1980) 1 *Etudes balkaniques* 103–106; А. CUTLER, J. M. SPIESER, *Byzance médiévale* (Paris 1996), fig. 279–280; Н. КОЗАК, *Образ і влада. Княжі портрети у мистецтві Київської Русі XI ст.* (Л. 2007) 63–66, іл. 57–58; R. OUSTERHOUT, ‘Byzantium between East and West and the Origins of Heraldry’ in *Byzantine Art: Recent Studies* (Turnhout 2009) 157; R. OUSTERHOUT, ‘Symbole der Macht. Mittelalterliche Heraldik zwischen Ost und West’ in *Lateinisch-griechisch-arabische Begegnungen. Kulturelle Diversität im Mittelmeerraum des Spätmittelalters* (Berlin 2009) 92–93.

¹¹ *Γερά Μονή Αγίου Διονυσίου Αγίου Όρους (ΜΔ)*, Κώδικας 61, φ. 1π; *Οι θησαυροί του Αγίου Όρους. Σειρά Α’. Εικονογραφημένα χειρόγραφα. Παραστάσεις – επιτίτλα – αρχικά γράμματα* (Αθήνα 1973), εκ. 104; Γ. ΓΑΛΑΒΑΡΗΣ, *Ζωγραφική βυζαντινών χειρογράφων* (Αθήνα 1995), εκ. 123; Н. КОЗАК, *Op. cit.*, с. 63, ил. 61; T. DAWSON, *By the Emperor’s Hand: Military Dress and Court Regalia in the Later Romano-Byzantine Empire* (Barnsley 2016) 193, fig. 52.

¹² BAV, Vat. Urb. gr. 2, f. 19v; Н. КОНДАКОВ, *Изображения русской княжеской семьи в миниатюрах XI века* (Санкт-Петербург 1906) 110–111, рис. 12; А. ГРАБАР, *Op. cit.*, табл. XXIV, рис. 2; А. WEYL CARR, ‘Diminutive Byzantine Manuscripts’ in *Codices manuscripti. Zeitschrift für Handschriftenkunde*, Bd. VI (Wien 1980) 134; C. STORNAJOLO, *Codices Urbinate graeci Bibliothecae Vaticanae* (Vatican 1895) 3–8; C. STORNAJOLO, *Miniature delle omilie di Giacomo Monaco (cod. Vatic. gr. 1162) e dell’evangelario greco Urbinate (cod. Vatic. urbin. gr. 2)* (Rome 1910) 93; J. BECKWITH, *The Art of Constantinople. An Introduction to Byzantine Art, 330–1453* (London 1965) 122, fig. 162; P. CANART, V. PERI, *Sussidi bibliografici per i manoscritti greci della Bibliotheca Vaticana* (Vatican 1970) 329; I. SPATHARAKIS, *Op. cit.*, p. 80–81, ил. 46; M. BUONOCORE, *Bibliografia dei fondi manoscritti della Bibliotheca Vaticana (1968–1980)*, vol. II (Vatican 1986) 713; M. CERESA, *Bibliografia dei fondi manoscritti della Bibliotheca Vaticana (1981–1985)* (Vatican 1991) 288; J. C. ANDERSON, ‘The Past Reanimated in Byzantine Illumination’ in *Byzantine East, Latin West: Art-Historical Studies in Honor of Kurt Weitzmann* (Princeton 1995) 319–324; *The Glory of Byzantium: Art and Culture of the Middle Byzantine Era, A.D. 843–1261*, ed. H. EVANS (New York 1997) 209–210, n. 144; Н. КОЗАК, *Op. cit.*, с. 95, ил. 91.



Булла протопроєдра й великого доместика схол Сходу Ісаака Комніна 1081 р.

Комнінівський герб у цей час трактовано не лише як родовий, що передавався від батька до сина, але й у ширшому значенні – як династичний, яким позначали приналежність до імператорської родини. Уживання його жінками спостерігаємо і в подальшому. Так, від другої чверті XIII ст. походить сфрагіс імператриці Ірини Комніни, на якому зображено торакіон із облямівкою і галузкою з трьома відгалуженнями або зернами праворуч¹³. Варто наголосити, що сюжет із зображенням подібної галузки у візантійській геральдиці X–XII ст. поза комнінівським колом жодного разу не трапляється, що не лишає сумнівів у тому, що на торакіонах вище названих імператриць маємо зображення саме родового герба Комнінів.



Булла імператриці Ірини Комніни другої чверті XIII ст.

Загалом же традиція уживання державно-династичних гербів на жіночому вбранні простежується вже від X–XI ст. Герб Імперії ромеїв часів Македонської династії та їхніх найближчих наступників (хрест, згодом – кіль-

¹³ DO, BZS.1955.1.4363; *Catalogue of byzantine seals at Dumbarton Oaks*, vol. VI, n. 103.1.

караменний хрест) зображувало не лише в щитах, але й на мигдалеподібних тораціонах. Їх своєрідна іконографія, відносно стабільне забарвлення, врешті ідентифікаційна та репрезентативна функції – усе це виразно свідчить про їх належність до кола геральдичних знаків. Розглядати тораціони в контексті геральдики заважав хронологічний аспект: цей елемент одягу з'явився вже у X ст., а отже, випереджав “народження” геральдики в Західній Європі на два століття. Неодноразово зауважується різюча подібність тораціона до раннях геральдичних щитів не знаходила належного пояснення¹⁴, полишаючи його щоразу серед “до геральдичних” пам'яток.

Між тим, зовсім не випадково тораціон з'являється в іконографії саме у другій половині X ст. і саме у Візантії, адже саме тоді й саме там набувають поширення щити мигдалеподібної форми¹⁵, а разом з ними з'являються й найдавніші ромейські герби. Те, що під цими нашивками розуміли саме зображення щитів, впливає не лише з їх форми, забарвлення чи іконографії знаків, але й уже з самої їх назви – “тораціон” (“θωράκιον”) власне й означав – “щит”, “защита”.

Якщо зважити, що ця нашивка була присутня саме на жіночому одязі, що належав представницям імператорської родини, то очевидним стане виразно геральдичний характер цього елемента: на відміну від чоловіків, жінки не могли використовувати реальні бойові щити, тож уживати щойнопосталі геральдичні знаки могли лише переносючи їх на щитоподібні замітники. Ідея з розміщенням гербового щита у формі нашивки на одязі перевершувала за своєю геральдичністю пізніші західноєвропейські практики зображувати гербові фігури безпосередньо на одязі, здебільшого без щитового поля.

Слід відзначити, що в X–XI ст. у Візантії набуває поширення вживання орбікулів – круглих нашивок на чоловічому вбранні – у формі тогочасних щитів. Орбікули були знані ще від часів пізньої античності, проте від X ст. в їх полях починають розміщувати різноманітні гербові фігури, а зовнішній край оздоблювати різнобарвними облямівками з кульками, як і на більшості тогочасних візантійських щитів.

Початково тораціон зображували на одязі переважно лише ромейських імператриць. Згодом його могли розміщувати й на шатах святих, зокрема св. Катерини, яка згідно з деякими житійними творами мала цісарське походження. Забарвлення й іконографія тораціона впродовж X–XII ст., по-

¹⁴ L. VRTEL', *Osem storočí slovenskej heraldiky* (Bratislava 1999) 39.

¹⁵ *Oxford Dictionary of Byzantium*, vol. II (New York; Oxford 1991) 1252–1253; *Catalogue of the Byzantine coins in the Dumbarton Oaks Collection and in the Whittemore Collection*, vol. IV: *Alexius I to Michael VIII (1081–1261)*, part I: *Alexius I to Alexius V (1081–1204)* (Washington 1999) 156.

при певну варіативність, зберігали виразну стабільність. Так, на мініатюрі з “Менологія Василя II” 979–989 рр., де зображено імператрицю Феодору, дружину імператора (829–842) Феофіла, на золотому торакионі вишито пурпуровий хрест в оточенні пурпурової облямівки¹⁶.



*Імператриця Феодора на мініатюрі у “Менології Василя II” 979–989 рр.
Корона Константина IX Мономаха 1042–1050 рр.
Імператриця Ірина на емалі Пала д’Оро XI–XII ст.*

¹⁶ BAV, Vat. gr. 1613 (“Menologio de Basilio II”), f. 392; W. H. RÜDT VON COLLEBERG, ‘Le “Thorakion”. Recherches iconographiques’ in *Melanges de l’Ecole Française de Rome. Moyen Age-Temps Modernes*, vol. LXXXIII (Paris; Rome 1972), № 2, p. 278–279, fig. 11.

Знайдена під Нітрою корона василевса Константина IX Мономаха 1042–1050 рр. містить торакиони на вбраннях імператриць Зої та Феодори. На обидвох у золотому полі, всіяному пурпуровими та зеленими прямокутниками, фігурує пурпуровий (аметистовий) двораменний хрест¹⁷. Схожу іконографію має торакион імператриці Ірини (797–802) на золотій емалі Пала д'Оро (Pala d'Oro) – золотому вівтарі, що його було створено в Константинополі в X–XII ст., а нині виставлено в базиліці св. Марка у Венеції: у полі золотого торакиона з багряним ґратуванням і аметистовими прямокутниками зображено пурпуровий (аметистовий) двораменний хрест¹⁸.

На мозаїці 20-х рр. XI ст. у соборі монастиря Осіос-Лукас, яка представляє св. Константина і св. Єлену, золотий торакион має двораменний хрест у супроводі двох аметистових і двох червоних прямокутників, в оточенні аметистово-золотої облямівки¹⁹. На зображенні цих же святих на

¹⁷ M. BÁRÁNY-OBERSCHALL, 'Konstantinos Monomachos császár koronáj' in *Archeologia Hungarica*, vol. XXII (Budapest 1937), táb. 1–10; A. GRABAR, 'Le succès des arts orientaux à la cour byzantine sous les Macédoniens' in *Münchener Jahrbuch der bildenden Kunst*, Folge III, Bd. II (München 1951) 42–47, fig. 6; J. DEÉR, 'Mittelalterliche Frauenkronen in Ost und West' in *Herrschaftszeichen und Staatssymbolik*, Vol. II (Stuttgart 1955) 433–441, fig. 60a; I. BACH, S. MIHALIK, 'Problematik der Rekonstruktion der Monomachos-Krone' in *Acta Historiae Artium Academiae Scientiarum Hungaricae*, vol. IX (Budapest 1963) 199–243; Z. KÁDÁR, 'Quelques Observations sur la reconstitution de la couronne de l'empereur Constantin Monomaque' in *Folia Archaeologica*, vol. XVI (Budapest 1964) 113–124; K. WESSEL, *Die byzantinische Emailkunst: Vom V bis XIII Jahrhundert* (Recklinghausen 1967) 96–106, fig. 32; W. H. RÜDT VON COLLENBERG, *Op. cit.*, p. 291–293, 344, fig. 22–23, 81–82; P. A. DROSSOYIANNI, 'A Pair of Byzantine Crowns' in *Jahrbuch der Österreichischen Byzantinistik*, vol. XXXII (Wien 1982), № 3, p. 529–536; N. OIKONOMIDÈS, 'La couronne dite de Constantin Monomaque' in *Travaux et Mémoires, Centre de Recherche d'Histoire et Civilisation de Byzance*, vol. XII (Paris 1994) 241–262; *Die Artuqidenschale im Tiroler Landesmuseum Ferdinandeum Innsbruck: Mittelalterliche Emailkunst zwischen Orient und Occident* (München 1995) 46–47, fig. 22; E. KISS, 'Új eredmények a Monomachos-korona kutatásában?' in *Folia Archaeologica*, vol. XLVI (Budapest 1997) 125–162; *The Glory of Byzantium*, p. 210–212, n. 145; L. VRTEL', *Op. cit.*, s. 33; E. KISS, 'The State of Research on the Monomachos Crown and Some Further Thoughts' in *Perceptions of Byzantium and Its Neighbors (843–1261)*, ed. O. PEVNY (New York 2000) 61, fig. 1; Н. ПАНКОВА, 'Эмальерный стиль византийского орнамента греческих рукописей X–XIV вв.' в *Древнерусское искусство. Искусство рукописной книги. Византия. Древняя Русь* (Санкт-Петербург 2004) 186, илл.; T. DAWSON, 'The Monomachos Crown: Towards a Resolution' in *Βυζαντινά Σύμμεκτα*, τόμος 19 (Αθήνα 2009) 183–193; T. LADOS, 'A Monomachos-korona és I. András koronázás' in *FONS (Forráskutatás és Történeti Segéd tudományok)*, évfolyam XXI, szám III (Budapest 2014) 289–314; T. DAWSON, *By the Emperor's Hand*, p. 112, fig. 39.

¹⁸ W. H. RÜDT VON COLLENBERG, *Op. cit.*, p. 294, 299, fig. 31; J. BECKWITH, *Op. cit.*, p. 111, fig. 137; E. PILTZ, *Det levande Bysans* (Stockholm 1997) 60; J. CARR, *The Komnene Dynasty: Byzantium's Struggle for Survival 1057–1185* (Havertown 2018), tabl.

¹⁹ W. H. RÜDT VON COLLENBERG, *Op. cit.*, p. 310–311, fig. 49.

мініатюрі XI ст. в золотому торакіоні вміщено пурпуровий (аметистовий) двораменний хрест в оточенні пурпурової облямівки²⁰. Подібний торакіон видно також на мініатюрі з імператрицею Іриною Дукинею, дружиною василевса (1081–1118) Алексія I Комніна, у Псалтирі кінця XI ст.²¹

На деяких пам'ятках XI–XII ст. торакіон зображено з однорамним хрестом. Так, на одній із мініатюр у Псалтирі Феодори 1066 р. нашивка імператриці має в золотому полі хрест, який змальовано червоними (багряними) крапками²². На іншій мініатюрі з цього ж манускрипту кольори торакіона обернено: на червоному полі золотий хрест в оточенні золотої облямівки²³. У таких же барвах його представлено й на мініатюрі зі св. Катериною²⁴. Прикметно, що в деяких пізніших західноєвропейських джерелах саме цим гербом позначали правителів Константинополя. Так, в англійському “Гербовнику Герольдів” (“Herald’s Roll”) зламу 70–80-х рр. XIII ст. герб імператора Константинополя (“Emperor de Constantinople”) має на червоному полі золотий хрест²⁵.



*Імператриця Ірина Дукина на мініатюрі у Псалтирі кінця XI ст.
Торакіони на мініатюрах у Псалтирі Феодори 1066 р.*

²⁰ *Biblioteca Palatina di Parma (BPP)*, Ms. gr. 5, f. 1; W. H. RÜDT VON COLLENBERG, *Op. cit.*, p. 310–313, fig. 54; В. ЛАЗАРЕВ, *История византийской живописи* (Москва 1986) 90; Е. ПОЛУДНЕВА, ‘К вопросу анализа изображений светских византийских одежд в миниатюрах Кодекса Гертруды’, *Вестник Православного Свято-Тихоновского гуманитарного университета*, серия V: *Вопросы истории и теории христианского искусства*, вып. 30 (Москва 2018) 59–60, илл. 5.

²¹ *BAV, Barb. gr. 372* (“Barberini Psalterium”), f. 5; W. H. RÜDT VON COLLENBERG, *Op. cit.*, p. 294, 300, fig. 33.

²² *British Library (BL)*, Ms. Add. 19352 (“Theodore Psalter”), f. 63.

²³ *BL*, Ms. Add. 19352 (“Theodore Psalter”), f. 130; W. H. RÜDT VON COLLENBERG, *Op. cit.*, p. 307, fig. 46.

²⁴ *BL*, Ms. Add. 19352 (“Theodore Psalter”), f. 167; W. H. RÜDT VON COLLENBERG, *Op. cit.*, p. 307, fig. 45.

²⁵ G. J. BRAULT, *Rolls of Arms: Edward I (1272–1307)*, vol. I (London 1977) 79–142, n. 4.

Кулькове зображення хреста на торакіонах представлено також на мініатюрах у Хроніці Йоана Скилиці. Зокрема, у сцені з імператрицею Феодорою та її доньками фігурують одразу чотири золотих торакіони з червоними кульковими хрестами²⁶. Дещо складнішою є іконографія торакіона на мініатюрі середини XII ст. з василевсом (1143–1180) Мануїлом I Комніном і його дружиною Марією Антіохійською: на золотому полі довгий хрест передано червоним і блакитним камінням²⁷.



Торакіони на мініатюрі “Імператриця Феодора приводить своїх доньок до їхньої бабки Феоктисти” у Хроніці Йоана Скилиці XII ст. та на мініатюрі середини XII ст.

Трапляється в іконографії торакіонів XII ст. й фігура трираменного хреста, долішне рамено якого похилено. Саме так його представлено на рельєфній іконі середини XII ст. з Полоцька – зі св. Константином і св. Єленою²⁸. Трираменним хрестом оздоблено також торакіон на вбранні

²⁶ *Biblioteca Nacional de España (BNE)*, Mss Graecus Vitr. 26-2 (“Codex Graecus Matritensis Ioannis Skylitzes”), f. 44v; W. H. RÜDT VON COLLENBERG, *Op. cit.*, p. 331–332, fig. 79; V. TSAMAKDA, *The Illustrated Chronicle of Ioannes Skylitzes in Madrid* (Leiden 2002) 422, il. 100.

²⁷ BAV, Vat. gr. 1176, f. 1; W. H. RÜDT VON COLLENBERG, *Op. cit.*, p. 296, 302, fig. 35; J. CARR, *The Komnene Dynasty*, tabl.

²⁸ Г. ШТЫХОВ, ‘Работы полоцкой экспедиции’ в *Археологические открытия 1967 г.* (Москва 1968) 254–255; Г. ШТЫХАЎ, П. ЗАХАРЭНКА, *Старажытныя скарбы Беларусі* (Мінск 1971), іл. 19; А. BANK, ‘Les Modèles de Constantinople et les copies locales (d’après les objets d’arts mineurs du X–XII ss.)’, *Actes du XXII Congrès international d’histoire de l’art 1969* (Budapest 1972) 184, fig. 11; Т. НИКАЛАЕВА, ‘Скарбы мастацтва’ (1972) 1 *Помнікі гісторыі і культуры Беларусі* 60; М. ГРЫНЬЛАТ, В. ТАРАСЕНКА, ‘Культура заходніх земель Русі’ в *Гісторыя Беларускай ССР*, т. I (Мінск 1972) 140; М. КАНЦЕР, *Народно-прыкладное искусство Белоруссии* (Минск 1972) 24; А. BANK, ‘Константинопольские образцы и местные копии (по материалам прикладного искусства XI–XII вв.)’ в *Византийский временник*, т. XXXIV (Ленинград 1973) 193; Г. ШТЫХОВ,

св. Катерини на мініатюрі з Пантелеймонового Євангелія (Євангелія Тошинича) з Новгородa 80-х рр. XII ст.²⁹



*Св. Константин і Єлена на рельєфній іконі з Полоцька середини XII ст.
Св. Пантелеймон і св. Катерина на мініатюрі з Пантелеймонового
Євангелія 80-х рр. XII ст.*

Древний Полоцк XI–XIII вв. (Мінск 1975) 53, 111–114; А. БАНК, 'Художественные связи Византии и сопредельных стран (по материалам прикладного искусства XI–XIII вв.)' в *Культура Востока. Древность и раннее средневековье* (Ленинград 1978) 97–98; *Пластыка Беларусі XII–XVIII стагоддзяў* (Мінск 1983), п. 16; Т. НИКОЛАЕВА, *Древнерусская мелкая пластика из камня XI–XV веков* (Москва 1983) 141–142, п. 348, табл. 62,1; Ю. АСЕСЕВ, *Мистецтво Київської Русі: архітектура, мозаїки, фрески, іконопис, мініатюра, декоративно-ужиткове мистецтво. Альбом* (К. 1989), п. 200–201; Д. ДУК, 'Феномен станаўлення дзяржаўнасці на землях полацкіх крывічоў (IX–XI ст.)' в *Спадчына* (Мінск 2003) № 6, с. 44, мал.; Л. АЛЕКСЕЕВ, *Полоцкая земля* (Полоцк 2007) 39, илл.; *Гісторыя Беларусі, т. I: Старажытная Беларусь* (Мінск 2007) 303, мал.

²⁹ *Российская национальная библиотека (РНБ)*, Соф. 1; W. H. RÜDT VON COLLEBERG, *Op. cit.*, p. 326–327, fig. 71; О. РОРОВА, *Les miniatures russes du XI-e au XV-e siècle* (Leningrad 1975) 44–45, il. 20; О. ПОПОВА, 'Русская книжная миниатюра' в *Древнерусское искусство. Рукописная книга*, сб. III (Москва 1983) 30; О. РОРОВА, *La miniature russe XI-e – début du XV-e siècle* (Leningrad 1984), п. 10; О. ПОПОВА, *Византийские и древнерусские миниатюры* (Москва 2003) 272–273; В. САРАБЬЯНОВ, Э. СМИРНОВА, *История древнерусской живописи* (Москва 2007) 189, 191, рис. 200; *История русского искусства в XXII томах, т. II: Искусство Киевской Руси XII века, кн. II: Искусство второй половины XII века* (Москва 2015) 240, рис. 332.

Державно-династичні знаки Візантії уживано в жіночій геральдиці й у подальшому. Так, на хрисовулі імператора Трапезунду (1349–1390) Алексія III Великого Комніна від вересня 1374 р. його дружину Феодору Кантакузину змальовано в червоних шатах, які вишито двоголовими орлами³⁰.



*Хрисовул імператора
Трапезунду Алексія III
Великого Комніна
1374 р.*

Ще складнішу геральдичну програму можемо бачити на поховальній накидці Марії Мангупської, дружини молдавського господаря (1457–1504) Стефана III Великого. Її батьком був вірогідно Йоан Олубей з династії правителів Князівства Феодоро (Готії), з материнської сторони вона була пов'язана з ромейською династією Палеологів та болгарською Асенів³², що й відбилося в її іменуванні (Μαρία Ασανίνα Παλαιολογίνα) та уживаних нею знаках.

На золотій фібулі, яку 1294 р. Філіпові I князеві Таранто (1294–1332) подарувала Тамара з Ангелів Комнінів із нагоди їхнього шлюбу, в ромбових полях попеременно зображено герби подружжя: на червоному полі золотий двоголовий орел династії Ангелів Комнінів, тогочасних деспотів Епіру; на блакитному полі золоті лілії обтяжено срібним перев'язом уліво та червоним турнірним коміром – герб тарентської гілки Анжу-Сицилійської династії³¹.

Ще складнішу геральдичну програму можемо бачити на поховальній накидці Марії Мангупської, дружини молдавського господаря (1457–1504) Стефана III Великого. Її батьком був вірогідно Йоан Олубей з династії правителів Князівства Феодоро (Готії), з материнської сторони вона була пов'язана з ромейською династією Палеологів та болгарською Асенів³², що й відбилося в її іменуванні (Μαρία Ασανίνα Παλαιολογίνα) та уживаних нею знаках.

Ще складнішу геральдичну програму можемо бачити на поховальній накидці Марії Мангупської, дружини молдавського господаря (1457–1504) Стефана III Великого. Її батьком був вірогідно Йоан Олубей з династії правителів Князівства Феодоро (Готії), з материнської сторони вона була пов'язана з ромейською династією Палеологів та болгарською Асенів³², що й відбилося в її іменуванні (Μαρία Ασανίνα Παλαιολογίνα) та уживаних нею знаках.

Ще складнішу геральдичну програму можемо бачити на поховальній накидці Марії Мангупської, дружини молдавського господаря (1457–1504) Стефана III Великого. Її батьком був вірогідно Йоан Олубей з династії правителів Князівства Феодоро (Готії), з материнської сторони вона була пов'язана з ромейською династією Палеологів та болгарською Асенів³², що й відбилося в її іменуванні (Μαρία Ασανίνα Παλαιολογίνα) та уживаних нею знаках.



*Герби Тамари
з Ангелів Комнінів
і Філіпа I князя
Таранто на золотій
фібулі 1294 р.*

³⁰ J. CARR, *The Komnene Dynasty*, tabl.

³¹ G. GEROLA, 'L'aquila bizantina e l'aquila imperiale a due teste' in *Felix Ravenna*, vol. XLIII (Ravenna 1934) 18; C. CHOTZAKOGLU, 'Die Palaiologen und das früheste Auftreten des byzantinischen Doppeladlers' in *Byzantinoslavica. Revue internationale des Etudes Byzantines*, vol. LVII (Prague 1996), № 1, p. 64; H. DE VRIES, *National Arms and Emblems – Past and Present: Two-headed eagle*. – 2012. – Fig.; M. SEMERARO, *L'edera di Filippo e Tamara: storia di uno sfortunato matrimonio attraverso l'araldica*. – 2018. – Fig. 2. Зберігається в: Museo Archeologico Nazionale di Cividale del Friuli.

³² Ş. GOROVEI, 'Maria Asanina Paleologhina, doamna Moldovlahiei (II)', *Studii și materiale de istorie medie*, vol. XIV (București 2006) 55–80.



Поховальна накидка Марії
Мангупської з Путнянського
монастиря 1477 р.

На згаданій вище пам'ятці, крім зображення самої Марії, в кутах розміщено чотири овальних щита, у двох з яких фігурує двоголовий орел під коронами – герб Князівства Феодоро³³. В інших двох – розміщено родові монограми, які у пізньовізантійський період набули геральдичного значення, в т. ч. й на теренах Готії³⁴, – їх розміщено в щитах або поєднувано з гербовими фігурами³⁵. Одна з них є традиційною монограмою династії Палеологів (ΠΑΛΑΙΟΛΟΓ), інша – династії Асенів (ΑΣΑΝ). Крім того, в горішній частині накидки на тлі арки зображено вісім щитків з чотирма геральдичними знаками (кожний повторюється двічі), які також вірогідно вказують на генеалогічні пов'язання Марії Асаніни Палеологині – крім монограми Палеологів тут фігурують знаки у вигляді хреста з загнутими кінцями, гратоподібного хреста та кола з подвійними розгалуженнями згори та здолу, які трапляються у візантійському герботворенні Палеологівського періоду³⁶.

³³ S. GOROVEI, M. SZEKELY, 'Les emblèmes impériaux de la princesse Marie Assanine Paleologuine' in *Etudes Byzantines et post-byzantines*, vol. V (Bucuresti 2005) 61; Т. ФАДЕЕВА, *Правящий дом Феодоро в свете новых исследований. Генеалогия и геральдика*. – 2014. – Илл.

³⁴ Т. ФАДЕЕВА, А. ШАПОШНИКОВ, *Княжество Феодоро и его князья. Крымско-готский сборник* (Симферополь 2005) 55–67.

³⁵ *Byzantium: Faith and Power. 1261–1557*, ed. Н. EVANS (New York 2004) 111–112, p. 56–57; Α. ΤΖΙΤΖΙΜΠΑΣΙ, 'Μονόγραμμα Παλαιολόγων σε γλυπτά της Θεσσαλονίκης' in *Μουσείο Βυζαντινού Πολιτισμού*, τεύχος 12 (Θεσσαλονίκη 2005) 81–97; R. OUSTERHOUT, 'Byzantium between East and West', p. 153–170; R. OUSTERHOUT, 'Symbole der Macht...', p. 91–109; R. OUSTERHOUT, 'Emblems of Power in Palaiologan Constantinople' in *The Byzantine Court: Source of Power and Culture* (Istanbul 2013) 92–97.

³⁶ Е. АРХИПОВА, 'Палеологовская капитель из фондов Государственного исторического музея' в *Южная Русь и Византия* (К. 1991) 138–142; Е. АРХИПОВА, *Резной камень в архитектуре древнего Киева* (К. 2005) 283.



Герби на поховальній накидці Марії Мангупської 1477 р.

Подібна традиція, успадкування геральдичних знаків, не лише за батьківською, але й за материнською лініями, надзвичайно рідкісна на Латинському Заході, мала натомість значне поширення у країнах Православного Сходу. Зокрема, у Візантії вона цілком корелювалася з практикою уживання прізвищ, успадкованих від матері або бабусі.

У герботворенні Кілікійської Вірменії, що розвинулося під впливом візантійським впливом, також маємо приклади уживання жіночих гербів. На надмогильній плиті Аліс Тарсонаци гунти (графині) Капана від 1316 р., що свого часу перебувала в церкві



Надмогильна
плита Аліс
Тарсонаци гунти
Капана з церкви
Богородиці
в Тарсі 1316 р.

Богородиці в Тарсі, було вирізьблено гербовий щит з перев'язом вліво³⁷.

Найдавніші пам'ятки жіночої геральдики з країн Латинської Європи походять від другої половини XII ст. На печатці Рогеца де Клер від 1156 р. в острооформальному полі фігурують крокви родового герба Дому де Клер³⁸. Найдавнішою пам'яткою жіночої геральдики у Франції є зображення гербового щита на печатці з 1183 р. Ізольди де Доль, дружини Аскульфа де Соліньє пана Дінана³⁹. Від XIII–XIV ст. на-

³⁷ Ș. GOROVEI, 'Maria Asanina Paleologhina, doamna Moldovlahiei (II)' in *Studii și materiale de istorie medie*, vol. XIV (București 2006) 55–80.

³⁸ W. BIRCH DE GRAY, *Catalogue of seals in the Department of manuscripts in the British museum*, vol. III (London 1894) 444–445, n. 13048; D. L. GALBREATH, L. JÉQUIER, *Manuel du blason* (Lausanne 1977) 23, fig. 9; M. PASTOUREAU, *Traité d'héraldique* (Paris 1979) 47.

³⁹ M. PASTOUREAU, *Traité d'héraldique*, p. 47.

бувають поширення гербові печатки жінок у німецьких землях⁴⁰.



Печатка Рогези
де Клер 1156 р.

Особливість жіночої геральдики на Заході, що простежується вже від доби пізнього Середньовіччя, полягала в широкому уживанні жінками гербів власних чоловіків. Заміжня жінка, як правило, додавала до батьківського також герб чоловіка⁴¹. Тільки в окремих випадках спостерігаємо уживання заміжною жінкою самого лише батьківського герба. Приміром, на печатці від 1411 р. Маргарити з Погорелі, дружини Фрідріха фон Донин, у щиті фігурує герб роду панів з Погорелі – мур під трьома вежами⁴².

Значно частіше жінки користуються одночасно двома гербами – чоловіка та батька (у виняткових випадках – матері)⁴³. Початково ці герби розміщувано на різних щитах, як це бачимо, скажімо, на печатці 1300 р. Іоанни I королеви Наварри (1274–1305) та Франції (1285–1305). Постать королеви супроводжує два щита обабіч. На першому вміщено герб її чоловіка – короля Франції (1285–1314) Філіпа IV – поле всіяне ліліями. На другому представлено герб її батька – короля Наварри (1270–1274) Генріха I – ланцюг укладено в косий і прямий хрест та навколо⁴⁴.



Печатка Маргарити
з Погорелі 1411 р.

⁴⁰ S. JENKS, 'Frauensiegel in den würzburger Urkunden des XIV Jahrhunderts', Bd. XLV (1982) *Zeitschrift für bayerische Landesgeschichte* 541–553; W. VAHL, *Fränkische Rittersiegel. Eine sphragistisch-protopographische Studie über den fränkischen Niederalde zwischen Regnitz, Pegnitz und Obermain im XIII und XIV Jahrhundert* (Neustadt an der Aisch 1997); A. STIELDORF, *Rheinische Frauensiegel. Zur rechtlichen und sozialen Stellung weltlicher Frauen im XIII und XIV Jahrhundert* (Köln; Weimar; Wien 1999) 282–297.

⁴¹ A. C. FOX-DAVIES, *A complete guide to heraldry* (London 1909) 533–534.

⁴² M. WÓJCIK, 'Pieczęcie żon rycerzy śląskich w dobie przedhusyckiej' в *Сфрагістичний щорічник*, вип. IV (К. 2013) 384–386.

⁴³ M. PASTOUREAU, *Traité d'héraldique*, p. 47, 49.

⁴⁴ *Centre historique des Archives nationales (CHAN)*, Sceaux de la collection de Bourgogne, SC/D157.



*Печатки королеви Іоанни I Наваррської 1300 р.
та королеви Ізабелі Бургундської 1303 р.*

На печатці королеви Ізабелі Бургундської від 1303 року також бачимо два щита обабіч маєстату. На першому з них фігурує орел – герб короля Німеччини (1273–1291) Рудольфа I Габсбурга. Натомість другий щит розтятий: в першій частині зображено навскісні смуги вліво в оточенні облямівки – герб батька кололови, герцога Бургундії (1218–1272) Гуго IV, а в другій – наваррський ланцюг – герб матері, Беатріс Наваррської⁴⁵.

Втім вже від XIII–XIV ст. найбільш звичною формою геральдичної презентації заміжньої жінки у Латинській Європі стає поєднання в одному щиті гербів батька і чоловіка⁴⁶. На печатках Маргарити де Шалон від 1280 і 1286 рр.⁴⁷ в розтятому щиті вміщено: в першій частині герб чоловіка, Гуго Бургундського пана де Монрель та виконта де Аваллон, – навскісні смуги вліво в оточенні зубчастої облямівки, в другій – герб батька, Жана I графа де Шалон – перев'яз вліво. Молодша донька короля Франції (1226–1270) Людовика IX та дружина герцога Бургундії (1272–1306) Роберта II Агнеса уживала на своїй печатці 1323 р. дводільний щит з гербами батька (лілії) та чоловіка (навскісні смуги в оточенні облямівки)⁴⁸.

⁴⁵ CHAN, Sceaux de la collection de Bourgogne, SC/B10.

⁴⁶ L. VON LEDEBUR, *Über die Frauen-Siegel des Deutschen Mittelalters* (Berlin 1859) 20.

⁴⁷ CHAN, Sceaux de la collection de Bourgogne, SC/B59; SC/B60.

⁴⁸ CHAN, Sceaux de la collection de Bourgogne, SC/B69.



*Печатки Маргарити де Шалон від 1280 і 1286 рр.
та Агнеси Французької 1323 р.*

Подібний дводільний щит, з гербами батька (олень) та чоловіка (орел), уживала на своїй печатці Софія фон Борн 1403–1405 рр.⁴⁹ Дещо складнішою є іконографія герба на печатці Агнеси фон Райхенбах 1414 р. Поле щита поділено на чотири частини, що в цей час стає звичною практикою для жіночих гербів⁵⁰. У першій та четвертій чвертях складеного щита фігурує батьківський герб – орел, у другій і третій – герб чоловіка – три молоти в зірку з колом всередині⁵¹.



*Печатки Софії фон Борн 1403 р.
та Агнеси фон Райхенбах 1414 р.*

Іншою специфічною особливістю жіночої геральдики було уживання ромбоподібних щитів. Подібна практика простежується вже від пізнього Середньовіччя. Саме такий щит можемо, зокрема, бачити на печатці графині Фландрії (1384–1405) Маргарити III від 1395 р. У першій частині роз-

⁴⁹ M. WÓJCIK, *Op. cit.*, s. 383–384.

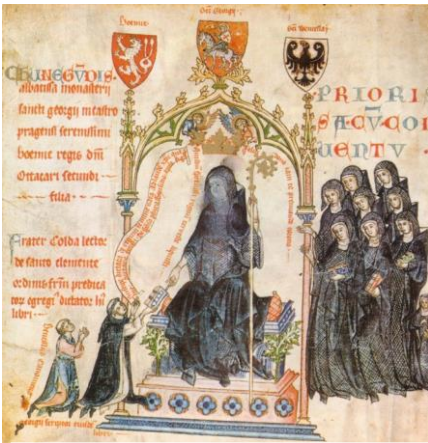
⁵⁰ L. VON LEDEBUR, *Op. cit.*, S. 20–21.

⁵¹ M. WÓJCIK, *Op. cit.*, s. 386–389.

тятого щита фігурує герб чоловіка, герцога Бургундії (1363–1404) Філіпа II, – лілії в горішній частині та смуги в долішній. У другій частині зображено фігуру лева – герб батька, графа Фландрії (1346–1384) Людовика II⁵². У подальшому ромбоподібні щити уживано в жіночому герботворенні в більшості країн Західної та Центральної Європи аж до новітніх часів⁵³.



Печатка графині Маргарити III Фландрської 1395 р.



Гербова мініатюра в "Passionale abbatisae Cunegundis" 1312/1321 pp.

Певним винятком із цих практик, цілком природньо, було уживання гербів жінками, які прийняли постриг. Незалежно від того, чи були вони перед цим заміжні чи ні, в їх гербах присутні лише гаральдичні знаки батька, або іноді – батька та матері. Останній варіант можемо бачити, зокрема, на мініатюрі в "Passionale abbatisae Cunegundis", який було створено у 1312/1321 pp. з ініціативи абатиси монастиря св. Юрія в Празі Кунгути. Над настоятельською подано три герби: ліворуч – герб Чеського королівства ("Boemiae") – на червоному полі срібний двоххвостий лев під золотою короною; праворуч – герб св. Вацлава ("Sancti Wenceslay") – короля Чехії (1253–1278) Пржемысла Отакара II – батька абатиси – на срібному полі чорний орел із золотим озброєнням у по-лум'ї; посередині – герб св. Юрія ("Sancti Georgy") – імовірно, герб матері – Кунгути Галицької, доньки Ростислава Михайловича князя Галицького (1237–1238), бана Славонії (1247) та господаря⁵⁴ Мачви (1247–1264), – на червоному полі на срібному коні з золотим озброєнням і упряжжю св. Юрій, у срібних рицарських обладунках і з золотим німбом за головою, тримає в правиці золотий спис зі срібною трихвостою хо-

⁵² CHAN, Sceaux de la collection de Bourgogne, SC/B74.

⁵³ A. C. FOX-DAVIES, *Op. cit.*, p. 532–534, 572–578.

⁵⁴ Д. ГАРДІ, 'Чи Ростислав Михайлович був Баном Мачви?' в *Україна: культурна спадщина, національна свідомість, державність*, вип. XX (Л. 2011) 197–203.

ругвою з червоним хрестом на ньому, а в лівиці – срібний щит із червоним хрестом⁵⁵.

Червоний хрест у срібному щиті, цілком вірогідно, походить від герба діда Кунгути – князя Ростислава Михайловича. Представники династії чернігівських Ольговичів, до якої належав Ростислав, уживали як родовий герб зображення хреста вже від зламу XII–XIII ст. Він присутній, зокрема, на печатках Ростислава Ярославича князя Сновського (1198–1203) та Вишгородського (1210–1214)⁵⁶ та Ярополка Ярославича князя Новгородського (1197) і Вишгородського (1210–1214)⁵⁷.



Буллі князів Ростислава та Ярополка Ярославичів зламу XII–XIII ст.

Практика одночасного уживання гербів батька та матері було явищем доволі поширеним, як у період Середньовіччя так і в ранньомодерні часи. Від XVI ст. використання складених гербів з генеалогічними програмами, в яких присутні не лише герби батька та матері, але й бабусь і дальших предків, набуває масового характеру⁵⁸.

⁵⁵ E. URBÁNKOVÁ, K. STEJSKAL, *Pasionál Přemyslovny Kunhuty (Passionale Abbatissae Cunegundis)* (Praha 1975), fol. 1 b.

⁵⁶ Отдел нумизматики Государственного исторического музея (ОНГИМ), п. 55v; Отдел нумизматики Государственного Эрмитажа (ОНГЭ), п. 260v; Н. ЛИХАЧЁВ, *Сфрагистический альбом* (Петроград 1917), п. I-7v; В. ЯНИН, *Актовые печати древней Руси X–XV веков*, т. I: *Печати X – начала XIII вв.* (Москва 1970), п. 223v, 224v.

⁵⁷ ОНГЭ, п. 226v; п. 227v; Новгородский государственный объединённый музей-заповедник (НМ), п. 12511v; п. 12765v; п. 17732-21v; п. 33656-67v; п. 33656-68v; п. 38839-5v; п. 39223v; Н. ЛИХАЧЁВ, *Сфрагистический альбом*, п. II-21v; В. ЯНИН, *Op. cit.*, т. I, п. 195v; В. ЯНИН, П. ГАЙДУКОВ, *Актовые печати Древней Руси X–XV веков*, т. III: *Печати, зарегистрированные в 1970–1996 гг.* (Москва 1998), п. 195v, 195av; С. БЕЛЕЦКИЙ, *Введение в русскую допетровскую сфрагистику* (Санкт-Петербург 2001), п. 23-8; С. БЕЛЕЦКИЙ, 'Пять актовых печатей XII–XV веков из Пскова' в *Сообщения государственного Эрмитажа*, т. XLIII (Ленинград 1978), с. 25.

⁵⁸ Див.: О. ОДНОРОЖЕНКО, 'Руські родові герби XIV–XVI ст. як генеалогічне джерело' в *Генеалогія. Збірка наукових праць*, вип. I (К. 2013) 395–426.

Значно менш поширеною була практика успадкування гербів суто за жіночою лінією. Вона була знаною в Західній Європі ще від XII ст.⁵⁹ й не згасала надалі – в пізньому Середньовіччі та в ранньомодерний період⁶⁰. Утім, подібні випадки пов'язані здебільшого з винятковими обставинами, як то успадкування по згаслій родині, коли герб останньої представниці роду успадковують її діти або внуки. Приміром, на печатці Аршамбо IX де Дамп'єр пана де Бурбон 1247 р. зображено герб бабусі – Матильди де Бурбон⁶¹: на золотому полі червоний лев в оточенні восьми мушель.

Необхідність такої геральдичної презентації постала внаслідок того, що Матильда де Бурбон була останньою представницею першого Бурбонського Дому, володіння якого успадкували її нащадки від шлюбу з конетаблем Шампані Гі II де Дамп'єр. Наступні володарі панства Бурбон – Аршамбо VIII (1228–1242) та Аршамбо IX (1242–1249), крім того, що уживали

головне родове ім'я Бурбонської династії, презентували себе не батьківським гербом Дому де Дамп'єр (на червоному полі два золотих леопарда), а саме бурбонським геральдичним знаком, підкреслюючи легітимність своїх прав на це панство.

Подібне використання знаків, успадкованих за жіночими лініями, на позначення володарських прав на спадщину згаслих династій, простежується доволі рано й на руському ґрунті. Уживання жінками особово-родових знаків⁶² зафіксовано вже в найдавнішому руському літописному зведенні початку XII ст. «Повісті вре-



Печатка Аршамбо IX де Дамп'єр пана де Бурбон з гербом бабусі Матильди де Бурбон 1247 р.

⁵⁹ M. PASTOUREAU, *Traité d'héraldique*, p. 49, 64; D. CROUCH, 'The Historian, Lineage and Heraldry 1050–1250' in *Heraldry, Pageantry and Social Display in Medieval England* (Woodbridge 2002) 17–37; J. LENGELING, 'Entstanden die Wappen aufgrund veränderter Verwandtschaftsstrukturen? Eine Literatursichtung' in *Heraldica Nova: Medieval and Early Modern Heraldry from the Perspective of Cultural History* (<https://heraldica.hypotheses.org/4131>).

⁶⁰ M. NASSIET, 'Nom et blason. Un discours de la filiation et de l'alliance (XIV–XVIII siècle)' in *L'Homme*, t. XXXIV (Paris 1994), № 129, p. 5–30.

⁶¹ J. L. CHASSEL, 'Le nom et les armes: la matrilinearité dans la parenté aristocratique du second Moyen Âge' in *Droit et cultures*, t. LXIV (Paris 2012), № 2, p. 117–148, fig. 2.

⁶² Про геральдичний характер цих знаків уже в часи Києво-Руської держави детальноше див.: О. ОДНОРОЖЕНКО, *Геральдика середньовічної Русі (України)*, т. I: *Генега руської геральдики. X–XIII ст.* (Х.; К. 2020).

менних літ”: “Иде Волга к Новугороду, и оустави по Мьстѣ погосты и дань, и по Лузѣ погосты и дань и шброкы, и ловища ея суть по всеи земли, и знамениа и мѣста и погосты»⁶³. Літописець оповідає про практичне застосування “знамен” княгиною Ольгою, як звичне явище, що не потребує додаткових роз’яснень.

Звичною практикою в цей період було успадковування дещо видозмінених батьківських знаків. І лише у випадках гострої боротьби за спадщину вигаслих династій поставала потреба в уживанні знаків, які б наочно демонстрували відповідні генеалогічні пов’язання. Найвідоміший приклад – впровадження в герботворення династії Ольговичів та старших Мономаховичів родових знаків галицьких Ростиславичів, за спадщину яких вони змагали.

Особово-родові знаки Ростиславичів створювано на основі тризуба. Приміром, на печатці Ігоря Васильковича князя Галицького (1124/1141) було зображено знак у вигляді тризуба з двома хрестами згори та здолу⁶⁴. Натомість чернігівські Ольговичі початково уживали знаки на основі двозуба. Його бачимо, зокрема, на молівдовулах⁶⁵, пломбах⁶⁶, персні⁶⁷ та брактеатах⁶⁸



Печатка Ігоря Васильковича князя Галицького 1124/1141 рр.

⁶³ Полное собрание русских летописей, т. II: *Ипатьевская летопись* (Санкт-Петербург 1908) 48–49; Н. СОБОЛЕВА, *Очерки истории российской символики. От тамги до символов государственного суверенитета* (Москва 2006) 69; В. РИЧКА, “Знамяня” княгини Ольги” в *Ruthenica*, т. VII (К. 2008) 187–190.

⁶⁴ Музей Шереметьєвих (МШ), VP-1093v; *1000 років української печатки. 1000 years of ukrainian seal. Каталог виставки 24 травня – 15 листопада 2013 р.* (К. 2013) 62–63, п. 38v; О. АЛФЬОРОВ, ‘Княжі знаки на печатках Київської Русі’ в *Сфрагістичний щорічник*, вип. V (К. 2015) 120, мал. 3; А. ГРЕЧИЛО, Б. ЗАВІТІЙ, *Наш герб. Українські символи від княжих часів до сьогодні. Альбом* (К. 2018) 33.

⁶⁵ О. АЛФЬОРОВ, ‘Молівдовули кийвських князів другої половини XI – кінця XII століття (за матеріалами сфрагістичної колекції О. Шереметьєва)’ в *Сфрагістичний щорічник*, вип. II (К. 2012) 29; И. ЖУКОВ, ‘Княжеский знак на уникальной вислой печати Новгород-Северского князя Олега (Михаила) Святославича (1097–1115 гг.)’ в *Нумизматика і фалеристика*, № 1 (К. 2012) 38–39; В. НЕЧИТАЙЛО, *Каталог древнерусских печатей X–XIII веков*, т. II: *Печати князей Русских, посадников, епископов, должностных лиц* (К. 2013), п. 39; С. МИХЕЕВ, ‘Княжеские печати с тамгами и атрибуция знаков Рюриковичей XI–XII в.’ в *Древняя Русь: Вопросы медиевистики*, № 4 (70) (Москва 2017) 19–20, рис. 1v.

⁶⁶ *Сфрагістична колекція Олександра Алфьорова (СКОА)*, п. 48; В. АНОХИН, *Свинцовые пломбы великого княжества Киевского (X–XIII вв.)* (К. 2012), п. 113–116; *1000 років української печатки...*, с. 73, п. 53; А. ГРЕЧИЛО, Б. ЗАВІТІЙ, *Op. cit.*, с. 33.

засновника династії – Олега Святославича князя Тмутараканського (1083–1115) і Сіверського (1097–1115). Згодом – на печатках його синів: Всеволода Ольговича князя Сіверського (1115–1127), Чернігівського (1127–1139) і великого князя Київського (1139–1146)⁶⁹, Ігоря Ольговича князя

⁶⁷ *Музей Шереметьєвих (МШ)*, МС-2032.

⁶⁸ *ОНГИМ*, п. 71775; А. ОРЕШНИКОВ, ‘Денежные знаки домонгольской Руси’ в *Труды Государственного исторического музея*, вып. VI (Москва 1936) 85, 94; Н. ЭНГОВАТОВ, ‘Таманский брактеат Всеволода (Кирила) Ольговича’ в *Нумизматика и сфрагистика*, вып. I (К. 1963) 103–108; А. МОЛЧАНОВ, ‘Ещё раз о таманском бронзовом “брактеате”’, (1982) 3 *Советская археология* 223–226, рис. 1; А. МОЛЧАНОВ, ‘Об атрибуции лично-родовых знаков князей Рюриковичей X–XIII вв.’ в *Вспомогательные исторические дисциплины*, т. XVI (Ленинград 1985) 67, табл. I,10; С. БЕЛЕЦКИЙ, ‘Начало русской геральдики (знаки Рюриковичей X–XI вв.)’ в *У источника: Сборник статей в честь Сергея Михайловича Каушанова*, ч. I (Москва 1997) 167, рис. 18,1; С. БЕЛЕЦКИЙ, ‘Зарождение русской геральдики’, (2000) 6 *Stratum plus* 420, рис. 36,9; С. БЕЛЕЦКИЙ, ‘Знаки Рюриковичей. Часть первая: X–XI вв.’ в *Исследования и музеефикация древностей Северо-Запада*, вып. II (Санкт-Петербург 2000) 113, рис. 35,9; А. МОЛЧАНОВ, ‘Знаки Рюриковичей: итоги и проблемы изучения’ в *Древнейшие государства Восточной Европы. 2005 год. Рюриковичи и Российская государственность* (Москва 2008) 252, рис. 1,10; К. БАБАЕВ, *Монеты Тмутараканского княжества* (Москва 2009) 67–70, 78, рис. V,1–4; А. МОЛЧАНОВ, ‘Знаки Рюриковичей: древнерусская княжеская эмблематика домонгольского времени в новейших трудах отечественных исследователей’ в *Вестник истории, литературы, искусства*, т. VII (Москва 2010) 612–613, рис. 1,10; А. МОЛЧАНОВ, ‘Знаки Рюриковичей: древнерусская княжеская эмблематика’ в *Русь в IX–X веках: Археологическая панорама* (Москва; Вологда 2012) 437–438, рис. 2,10; О. АЛФЬОРОВ, ‘Молівдовули київських князів...’, с. 29; С. МИХЕЕВ, ‘К проблеме атрибуции знаков Рюриковичей’ в *Древняя Русь: Вопросы медиевистики*, № 4 (58) (Москва 2014) 56, рис. 9,1–5; С. МИХЕЕВ, ‘Княжеские печати с тамгами...’, с. 20; О. КОМАР, *Княжі знаки з Десятинної церкви* (К. 2016) 31, іл. 13,4.

⁶⁹ *МШ*, VP-624v; VP-764v; VP-1109v; МС-2153; НМ, п. 47227-62v; *ОНГЭ*, п. 289v; *СКОА*, п. 88; Н. ЛИХАЧЁВ, *Сфрагистический альбом*, п. LIII-13v; Н. ЛИХАЧЁВ, ‘Материалы для истории византийской и русской сфрагистики’, вып. II’ в *Труды Музея палеографии*, т. II (Ленинград 1930) 204–205, рис. 181, 182; А. ОРЕШНИКОВ, ‘Классификация древнейших русских монет по родовым знакам’ в *Известия АН СССР, серия VII: Отделение гуманитарных наук* (Москва 1930) 101, 105; В. ЯНИН, *Op. cit.*, т. I, с. 217, 273, п. 289v; А. МОЛЧАНОВ, ‘Об атрибуции лично-родовых знаков князей Рюриковичей...’, с. 67, табл.; С. БЕЛЕЦКИЙ, *Введение в русскую допетровскую сфрагистику*, с. 65, рис. 26,4v; С. БЕЛЕЦКИЙ, ‘Знаки Рюриковичей. Часть вторая: Знаки XII–XIII вв. на памятниках сфрагистики (материалы к своду)’ в *Исследования и музеефикация древностей Северо-Запада*, вып. II (Санкт-Петербург 2001) 31, рис. 8,4v; В. ЯНИН, П. ГАЙДУКОВ, ‘Древнерусские вислые печати, зарегистрированные в 2004 г.’ в *Новгород и Новгородская земля. История и археология*, вып. 19 (Великий Новгород 2005), п. 289Aav; А. МОЛЧАНОВ, ‘Знаки Рюриковичей: итоги и проблемы изучения’, с. 252, рис. 1,20; А. МОЛЧАНОВ, ‘Знаки Рюриковичей: древнерусская княжеская эмблематика домонгольского времени...’, с. 612–613, рис. 1,20; А. МОЛЧАНОВ, ‘Знаки Рюриковичей:

Путивльського (1127–1142), Берестейського (1142–1146) і великого князя Київського (1146)⁷⁰, Святослава Ольговича князя Новгородського (1136–1138, 1139–1141, 1142–1144), Стародубського і Білгородського (1141–1146), Сіверського (1146–1157) і Чернігівського (1157–1164)⁷¹.



*Печатки князів Олега Святославича зламу XI–XII ст.,
Всеволода, Ігоря та Святослава Ольговичів 40-х рр. XII ст.*

Син останнього – Всеволод Святославич князь Трубчевський (1164–1196), Путивльський (1164–1185) і Курський (1185–1196) уживав у другій половині XII ст. печатку зі знаком у вигляді двозуба з перехрестям здолу та на лівому зубі⁷². Натомість на молівдовулах його брата – Ігоря Святославича князя Путивльського (1161–1164), Курського (1164–1178), Сіверського (1178–1198) і Чернігівського (1198–1202) викарбовано знак у вигляді

древнерусская княжеская эмблематика», с. 437–438, рис. 2,20; Р. БЕСПАЛОВ, ‘Черниговский трезубец на вислых печатях XII века и клеймение им монет в 1370-х годах’ в *Куликовская битва в истории России*, вып. II (Тула 2012), п. 1–13; О. АЛФЬОРОВ, ‘Молівдовули київських князів...’, с. 61–63, п. 18v, 19v; *1000 років української печатки...*, с. 57, 72, п. 30v, 49; А. ГРЕЧИЛО, Б. ЗАВІТІЙ, *Op. cit.*, с. 33; С. МИХЕЕВ, ‘Княжеские печати с тамгами...’, с. 20, рис. 2v.

⁷⁰ МШ, VP-1020v; VP-334v; Львівський історичний музей (ЛІМ), КР-9068; НМ, п. 45889-32; О. АЛФЬОРОВ, ‘Молівдовули київських князів...’, с. 63–64, п. 20v, 21v; В. НЕЧИТАЙЛО, *Каталог древнерусских печатей X–XIII веков*, т. I: *Древнерусские печати Великих князей Киевских и Митрополитов Руси* (К. 2012), п. 277v, п. 278v, п. 279v; Е. ЗАРУБІЙ, ‘Персні фондової групи “Київська Русь” Львівського історичного музею’ в *Наукові записки Львівського історичного музею*, вип. XV (Л. 2012) 55, п. 139; *1000 років української печатки...*, с. 57, п. 31v; І. ЖУКОВ, *Op. cit.*, п. 5; А. ГРЕЧИЛО, Б. ЗАВІТІЙ, *Op. cit.*, с. 33.

⁷¹ МШ, VP-721v; В. ЯНИН, П. ГАЙДУКОВ, ‘Древнерусские вислые печати, зарегистрированные в 2004 г.’, п. 289bv; Ф. АНДРОЩУК, ‘Святошина печать’ в *Ruthenica*, т. IX (К. 2010) 134–135; О. АЛФЬОРОВ, ‘Молівдовули київських князів...’, с. 32, 64–65, п. 22v; *1000 років української печатки...*, с. 58, п. 32v; С. МИХЕЕВ, ‘Какие типы княжеских знаков были у черниговских, смоленских и суздальских Рюриковичей?’ в *Древняя Русь: Вопросы медиевистики*, № 3 (61) (Москва 2015) 87; А. ГРЕЧИЛО, Б. ЗАВІТІЙ, *Op. cit.*, с. 33; С. МИХЕЕВ, ‘Княжеские печати с тамгами...’, с. 20–21, рис. 3v.

⁷² МШ, VP-412v; О. АЛФЬОРОВ, ‘Молівдовули київських князів...’, с. 65, п. 23v.

тризуба з хрестом здолу⁷³. Ця кардинальна зміна пов'язана з декларацією претензій на галицьку спадщину після вигасання династії Ростиславичів⁷⁴. Оскільки Ігор Святославич був одружений з донькою галицького князя Ярослава Осмомисла Єфросинією⁷⁵, то саме він і нащадки від цього шлюбу мали найбільш вагомі права на Галич. Прикметно, що вже сам князь Ігор вирішив задекларувати ці претензії в геральдичний спосіб – взявши собі за знак знамено своєї дружини.



Печатки князів Всеволода та Ігоря Святославичів другої половини XII ст. та Володимира Ігоревича 1185/1211 рр.

Сини Ігоря Святославича та Єфросинії Ярославни й далі використовують тризуб із певними видозмінами. На печатці князя Путивльського (1185 – після 1211) і Галицького (1206–1207, 1210–1211) Володимира Ігоревича фігурує тризуб із хрестом угорі та трикутником здолу⁷⁶. Знамено його брата – князя Олега Ігоревича – відрізнялося хіба лише тим, що мало заокруглені назвні бічні зуби⁷⁷.

Варто додати, що запеклі супротивники Ольговичів у боротьбі за галицьку спадщину – представники королівської гілки Мономаховичів (нащадки великого князя Романа Мстиславича) – упродовж XIII ст. також

⁷³ МШ, VP-474v; *1000 років української печатки...*, с. 59, п. 34v; В. ЛІТВІНАЇ, 'Печатки епохи Київської Русі' в *Помнікі гісторыі і культуры Беларусі*, № 2 (Мінск 1980) 42; В. ЯНИН, П. ГАЙДУКОВ, *Актовые печати Древней Руси X–XV веков*, т. III, с. 149, 273, п. 283ав; В. ЯНИН, П. ГАЙДУКОВ, 'Древнерусские вислые печати, зарегистрированные в 2001 г.' в *Новгород и Новгородская земля. История и археология*, вып. 16 (Великий Новгород 2002), п. 283бв; В. АНОХИН, *Op. cit.*, с. 21, рис. 2; А. ГРЕЧИЛО, Б. ЗАВІТІЙ, *Op. cit.*, с. 33.

⁷⁴ О. АЛФЬОРОВ, 'Княжі знаки на печатках Київської Русі', с. 120–121 (див. схему 4 на с. 117).

⁷⁵ Л. ВОЙТОВИЧ, *Княжа доба на Русі: портрети еліти* (Біла Церква 2006) 338.

⁷⁶ В. ЯНИН, П. ГАЙДУКОВ, 'Древнерусские вислые печати, зарегистрированные в 2000 г.' в *Новгород и Новгородская земля. История и археология*, вып. 15 (Великий Новгород 2001), п. 296ав; О. АЛФЬОРОВ, 'Молівдовули київських князів...', с. 32–33.

⁷⁷ О. АЛФЬОРОВ, 'Молівдовули київських князів...', с. 32–33.

уживають знамена на основі тризубів, хоч доти старші Мономаховичі використовували лише двозуби⁷⁸. Приміром, тризубоподібні знаки Мстислава Даниловича князя Луцького (1264–1292) і Володимирського (1288–1292) та Юрія Львовича князя Белзького (1269–1301) і короля Русі (1301–1308) було викарбувано на пломбі третьої чверті XIII ст.⁷⁹



Знаки князів Мстислава Даниловича та Юрія Львовича на пломбі третьої чверті XIII ст.

У руській геральдиці вже від XII ст. простежуються всі ті практики уживання жіночих гербів, що їх спостерігаємо і в інших країнах Європи. Щоправда на теренах Русі доволі своєрідним було співвідношення основних способів геральдичної презентації жінок. Найбільше впадає у вічі надзвичайно рідкісне уживання руськими жінками гербів своїх чоловіків, у той час як у Латинській Європі це було найпоширенішою практикою.

Попри те, що в руському герботворенні такі приклади знані вже від XII ст., тривалий час натрапляємо на них лише у виняткових обставинах. Першим у цьому ряду стоїть зображення гербового щита з облямівкою на печатках середини XII ст. княгині Олени⁸⁰. Аналогічне зображення присутнє в щиті й на цілому ряді тогочасних молівдовулів її чоловіка – Юрія Володимировича великого князя Київського (1149–1150, 1150–1151, 1155–1157)⁸¹. Облямівку знаходимо також у гербах їх численних нащадків, які

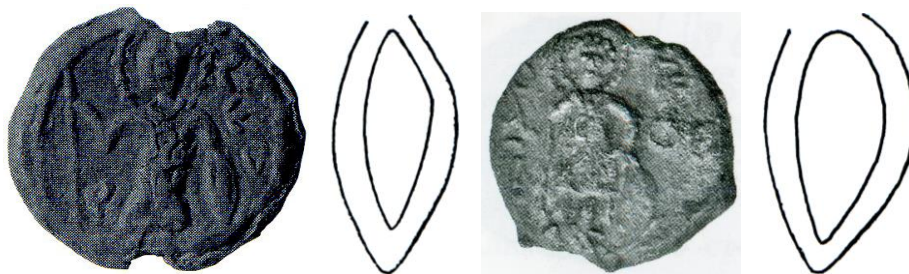
⁷⁸ О. АЛФЬОРОВ, 'Молівдовули київських князів...', с. 33–34; О. АЛФЬОРОВ, 'Княжі знаки на печатках Київської Русі', с. 120–121.

⁷⁹ СКОА, п. 971; 1000 років української печатки..., с. 70, п. 48; А. ГРЕЧИЛО, Б. ЗАВГІЙ, *Op. cit.*, с. 33.

⁸⁰ В. НЕЧИТАЙЛО, *Op. cit.*, т. II, п. 317, 371.

⁸¹ Н. ЛИХАЧЁВ, 'Материалы для истории византийской и русской сфрагистики', вып. II, с. 42, п. 44; В. ЯНИН, *Op. cit.*, т. I, п. 270; В. ЯНИН, П. ГАЙДУКОВ, 'Древнерусские вис-

відмінювали цей сюжет, застосовуючи різне забарвлення поля щита та геральдичної фігури. Вірогідно, облямівка була присутня в щиті й на печатці другої половини XII ст. княгині Марії, дружини Всеволода Юрійовича великого князя Володимирського (1176–1212)⁸².



Гербові щити на печатках княгині Олени середини XII ст.

У руській княжій геральдиці ранномодерної доби випадки уживання жінками гербів чоловіків також надзвичайно рідкісні, а в шляхетському герботворенні геть незнані. Родовий герб свого чоловіка – князя Федора Ямонтовича – уживала на своїй печатці 1509 р. княгиня Софія Федорова Ямонтовича Подберезька. У полі сфрагісу вміщено зображення орла⁸³, що його князі Ямонтовичі уживали за герб щонапізніше від першої половини XV ст. Зокрема, він фігурує на матриці печатки від першої половини XV ст. Михайла Ямонтовича князя Подберезького (1399–1443)⁸⁴. Орел у турнірному щиті присутній також на сфрагісі сина княгині Софії – Семена Федоровича Ямонтовича князя Подберезького (до 1506–1540) від 1535–1536 рр.⁸⁵

лые печати, зарегистрированные в 2004 г.», п. 230Ав; В. Янин, П. Гайдуков, 'Древнерусские вислые печати, зарегистрированные в 2005 г.' в *Новгород и Новгородская земля. История и археология*, вып. 20 (Великий Новгород 2006), п. 286а-2.

⁸² В. Янин, П. Гайдуков, 'Древнерусские вислые печати, зарегистрированные в 2001 г.', п. 238в-2в; О. Алфёров, 'Жіночі печатки Київської Русі' в *Спеціальні історичні дисципліни: питання теорії та методики. Збірка наукових праць*, ч. 22–23 (К. 2013) 491.

⁸³ *Archiwum Narodowe w Krakowie (ANK)*, Zbiór Rusieckich, Pap. 18; *Полоцкие грамоты XIII – начала XVI вв.*, т. I (Москва 2015) 610–611, п. 452; С. 709, табл. VIII, п. 44 (хибна атрибуція).

⁸⁴ *МШ*, МС-1802.

⁸⁵ *Archiwum Główne Akt Dawnych (AGAD)*, Archiwum Potockich z Radzyna, Sygn. 299; st. 1; А. Цітоў, *Пячаткі старажытнай Беларусі* (Мінск 1993) 41.



*Матриця печатки Михайла Ямонтовича князя Подберезького
першої половини XV ст.*

*Печатки княгині Софії Федорової Ямонтовича Подберезької 1509 р.
та Семена Федоровича Ямонтовича князя Подберезького 1535 р.*

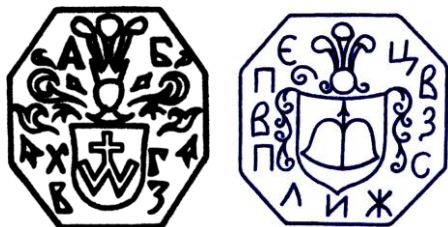
Анна Костчанка зі Штемберку княгиня Острозька (1603–1635) уживала 1615 р. печатку зі складним гербом. У чотиридільному бароковому щиті бачимо генеалогічну програму, тобто герби батька, матері та бабусь. У першій частині – підкова у супроводі трьох хрестиків (герб Дуброва роду панів Косток – батька, пана Яна Костки), у другій частині – знак у вигляді стріли вістрям вгору з подвійним хвилястим розгалуженням здолу (герб Одровос роду панів Одровосів – матері, Софії зі Спрови Одровос), у третій частині – мур, з якого виникає лев (герб бабки за материнською лінією, Єлизавети), в четвертій частині – орел (герб роду князів Мазовецьких – бабки за батьківською лінією, княжни Анни Мазовецької). Водночас, у середньому щитку вміщено знак у вигляді стріли вістрям вгору над півколом, що лежить кінцями дотолу, здолу шестипроменева зірка над півмісяцем, що лежить рогами догори, тобто – герб роду князів Острозьких⁸⁶, який належав чоловіку княгині – Олександрю Костянтиновичу князю Острозькому.

Лише в козацькій геральдиці практика уживання жінками гербів своїх чоловіків набула значного поширення. Власне саме цей тип гербів у жіночому герботворенні Козацької доби переважав над іншими. Це відповідає загальним тенденціям розвитку козацької геральдики, яка на відміну від українського (руського) герботворення попередніх періодів, мала значно більше спільних рис із геральдичними комплексами країн Центральної та Західної Європи.

Найдавнішою такою пам'яткою є зображення герба на печатці дружини гетьмана Богдана Хмельницького Ганни (Анни) Золотаренко. На відтиску, що засвідчує її універсал від 22 липня 1655 р., викарбувано знак у ви-

⁸⁶ AGAD, Archiwum Radziwiłłów, Dz. V, Sygn. 11084, st. 2.

гляді літери W під хрестом у півкруглому щиті, над яким розташовано шолом з наметом і короною, а також три страусових пера в нашоломнику⁸⁷. Тобто зображено геральдичний знак, яким користувався її чоловік. Цей герб, зокрема, представлено на мініатюрі в Реєстрі Війська Запорозького від 1649 р.⁸⁸, на рукописному малюнку другої половини XVII ст.⁸⁹ та на портреті гетьмана в літописі Самійла Величка⁹⁰. Крім того, віршований опис герба (“Абданкъ знакъ справедливости с поволностью в гербе. Крестъ побѣда, крестъ похвала в небе”) містить віленський панегірик гетьману Богдану Хмельницькому від 1651–1652 рр.⁹¹



*Печатка Анни Богданової
Хмельницької гетьманової
1655 р.
Печатка Лук'яна Івановича
Журавки 1711 р.*

⁸⁷ Центральний державний історичний архів України у місті Києві (ЦДІАК), ф. 1407, оп. 1, спр. 70, арк. 1 (“Е Анна Богдановае Хмелницкае гетмановае Воиска его царского величества Запорозкого”); І. КРЕВЕЦЬКИЙ, ‘Універсал Ганни Хмельницької’ в *Записки Наукового товариства ім. Шевченка*, т. LXIX (Л. 1906) 167–168 (хибні атрибуція та опис); І. СИТИЙ, *Козацька Україна: печатки, герби, знаки та емблеми кінця XVI–XVIII століть* (К. 2017) 163 (хибна атрибуція).

⁸⁸ М. ГРУШЕВСЬКИЙ, *Глюстрована історія України* (К.; Л. 1913) 305, мал. 240; С. ВЕЛИЧКО, *Літопис*, т. I (К. 1991) 208; А. ЛУЦЕНКО, ‘Проблематика історії виникнення гетьманських гербів’ в (1995) 2 *Академія* 50; *Реєстр Війська Запорозького 1649 року* (К. 1995) 22; *Мистецтво України. Енциклопедія в 5 томах*, т. I: А–В (К. 1995) 299; *Україна – козацька держава*, автор-упорядник В. НЕДЯК (К. 2004) 296; *Історія українського козацтва*, т. I (К. 2006), табл.; Т. ЧУХЛБ, *Український гетьманат: проблеми міжнародного утвердження* (К. 2007) 43; *Корені та парості: Український генеалогікон*, упорядкував В. ШЕВЧУК (К. 2008) 297; О. АПАНОВИЧ, *Козацька енциклопедія для юнацтва* (К. 2009) 474.

⁸⁹ *Zakład Narodowy im. Ossolińskich we Wrocławiu (ZNiO)*, Rkps 224, st. 1019.

⁹⁰ М. ГРУШЕВСЬКИЙ, *Глюстрована історія України*, с. 318, мал. 250; С. ВЕЛИЧКО, *Сказаніе о войнѣ козацкой з поляками* (К. 1926), іл.; *Воссоединение Украины с Россией*, т. II (Москва 1954), илл.; *Історія української літератури*, т. I: *Давня література* (К. 1967) 416–424; Г. ЛОГВИН, *З глибин: Давня книжкова мініатюра XI–XVIII ст.* (К. 1974) 174, табл. LXXII; П. БЕЛЕЦЬКИЙ, *Украинская портретная живопись XVII–XVIII в.* (Ленинград 1981) 64, илл. 52; *3 української старовини. Альбом* (К. 1991) 187, мал. 60; С. ВЕЛИЧКО, *Літопис*, т. I, с. 32, 83; Я. ЗАПАСКО, *Пам'ятки книжкового мистецтва. Українська рукописна книга* (Л. 1995) 449–455, п. 128; А. ЛУЦЕНКО, *Op. cit.*, с. 50; Я. ДАШКЕВИЧ, ‘Хмельникіана’ (1996), ч. 11 *Знак* 5; В. СЕРГІЙЧУК, *Армія Богдана Хмельницького* (К. 1996), табл.; О. АПАНОВИЧ, *Op. cit.*, с. 76.

⁹¹ М. ГРУШЕВСЬКИЙ, *Історія України-Руси*, т. IX, кн. II: *Роки 1654–1657* (К. 1997) 1525–1526.

Дружина стародубського полковника (1709–1719) Лук'яна Івановича Журавки Ірина Черкесовна уживала 1723 р. печатку, на якій було зображено напнутий лук зі стрілою в щиті⁹². Цей же сюжет представлено на сфрагісі її чоловіка від 1711–1719 рр.⁹³ Так само, герб чоловіка уживала на своїй печатці від 1723 р. дружина чернігівського полковника (1705–1723) Павла Леонтійовича Полуботка Ганна Романівна Лазаревич. У ренесансовому щиті бачимо серце, яке пронизують навхрест дві стріли вістрями додолу, згори рицарський хрестик, над щитом шолом під шоломовою короною, навколо щита намет⁹⁴. Цей родовий герб Полуботків незмінно фігурує на сфрагісах Павла Леонтійовича від 1706–1719⁹⁵, 1722⁹⁶ і 1723 рр.⁹⁷ Він же присутній на срібних ложках⁹⁸, позолочених кувалдах⁹⁹ та килимі¹⁰⁰ полковника початку XVIII ст., на дзвоні 1720 р.¹⁰¹, іконі¹⁰² та двох його портретах¹⁰³. Натомість на печатках Ганнового батька – воронізького сот-

⁹² В. ЛУКОМСКИЙ, В. МОДЗАЛЕВСКИЙ, *Малороссийский гербовник* (Санкт-Петербург 1912) 54.

⁹³ *Институт рукопису Національної бібліотеки України ім. В. І. Вернадського Національної академії наук України (ІР НБУВ)*, ф. 1, спр. 50704; спр. 50947; ф. 2, спр. 18518, арк. 119; ф. 61, спр. 751; ЦДІАК, ф. 51, оп. 3, спр. 59, арк. 21; спр. 60, арк. 102; спр. 167, арк. 3; спр. 231, арк. 7; спр. 236, арк. 3; спр. 512, арк. 3; В. ЛУКОМСКИЙ, В. МОДЗАЛЕВСКИЙ, *Op. cit.*, с. 54; І. СИТИЙ, 'Печатки генеральної та полкової старшини за матеріалами Чернігівського історичного музею ім. В. В. Тарновського' (1997) 15 *Родовід* 105, мал. 34–36.

⁹⁴ *ІР НБУВ*, ф. 1, спр. 52831.

⁹⁵ *ІР НБУВ*, ф. 1, спр. 52830; ЦДІАК, ф. 51, оп. 3, спр. 155, арк. 3; спр. 168, арк. 4; спр. 376, арк. 3; ф. 152, оп. 1, спр. 18, арк. 1; В. ЛУКОМСКИЙ, В. МОДЗАЛЕВСКИЙ, *Op. cit.*, с. 139–140; І. СИТИЙ, 'Печатки генеральної та полкової старшини...' с. 107, мал. 60.

⁹⁶ *ІР НБУВ*, ф. 1, спр. 56300.

⁹⁷ *ІР НБУВ*, ф. 1, спр. 52831; *Молодик на 1844 рік* (Х. 1843); *Україна – козацька держава*, с. 553.

⁹⁸ *Україна – козацька держава*, с. 464, 1135.

⁹⁹ Г. МИЛОРАДОВИЧ, 'Сфрагистическая заметка' в *Черниговские губернские ведомости*, № 9 (Чернигов 1858) 77–78; *Україна – козацька держава*, с. 465, 1135.

¹⁰⁰ В. ЩЕРБАКІВСЬКИЙ, *Українське мистецтво. Дерев'яне будівництво та різьба на дереві* (Л. 1913); *Україна – козацька держава*, с. 464.

¹⁰¹ П. ЖОЛТОВСЬКИЙ, *Художнє лиття на Україні XIV–XVIII ст.* (К. 1973) 49; *Україна – козацька держава*, с. 884; О. МАЛЬЧЕНКО, *Художнє лиття гармат у Гетьманщині за часів правління Івана Мазепи* (К. 2007) 124, мал. 70и.

¹⁰² Зберігається в Острозькому музеї.

¹⁰³ *Національний художній музей України (НХМУ)*, Ж-796; Г. МИЛОРАДОВИЧ, *Op. cit.*, с. 78; А. ЛАЗАРЕВСКИЙ, 'Старинные малороссийские портреты' в *Киевская старина*, т. II (К. 1882), № 5, с. 342; А. ЛАЗАРЕВСКИЙ, 'Старинные малороссийские портреты' в *Киевская старина*, т. IV (К. 1882), № 10, с. 174; Я. ШУЛЬГИН, 'Павел Полуботок, полковник черниговский (1705–1724). К портрету' в *Киевская старина*, т. XXXI (К. 1890), № 12, с. 522–538; *Каталог українських древностей колекції В. В. Тарновського* (К. 1898), п. 686; А. ЕФИМЕНКО, *История украинского народа* (Санкт-Петербург 1906) 297;

ника (1689–1708) Романа Лазаревича бачимо інші зображення. Так, на сфрагісті від 1689 р. у щиті викарбувано стрілу з подвійним розгалуженням здолу та у супроводі хрестика¹⁰⁴. А на печатках 1703¹⁰⁵ і 1716–1721 рр.¹⁰⁶ фігурує щит, на якому стріла пронизує серце.



*Герб Павла Полуботка на іконі з
Острозького музею першої чверті
XVIII ст.
Печатка Романа Лазаревича 1703 р.*

На печатці дружини Данила Івановича Симоновського Уляни Тимофіївни Скоропадської від 1775 р.¹⁰⁷ зображено герб, яким користувався рід Симоновських (на зеленому полі срібний знак у вигляді літери П під хрестом, здолу срібна шестипроменева зірка)¹⁰⁸. Він же фігурує і на печатці її чоловіка при тому ж документі¹⁰⁹.

В. ЛУКОМСКИЙ, В. МОДЗАЛЕВСКИЙ, *Op. cit.*, с. 139; М. ГРУШЕВСЬКИЙ, *Глюстрована історія України*, с. 395, мал. 313; В. МОДЗАЛЕВСКИЙ, *Малороссийский родословник*, т. IV (К. 1914) 182–184; Д. ЩЕРБАКІВСЬКИЙ, Ф. ЕРНСТ, *Український портрет: Виставка українського портрету XVII–XX ст.* (К. 1925) 45; Ф. ЕРНСТ, *Українське малярство XVII–XX сторіч. Виставка: провідник по виставці* (К. 1929) 29; *Історія українського війська* (Л. 1992) 232; П. БЕЛЕЦЬКИЙ, *Український портретний живопис XVII–XVIII ст.: Проблема становлення і розвитку* (К. 1969) 208; П. БЕЛЕЦЬКИЙ, *Op. cit.*, с. 188, илл. 172; *Давнє українське мистецтво XII–XVIII ст.: Каталог розширеної експозиції Державного музею українського образотворчого мистецтва* (К. 1988) 53; І. ПАРХОМЕНКО, 'До історії портретів Павла Полуботка' (1992) 4 *Людина і світ* 81; *Мазепа. Збірник, упорядник Ю. ІВАНЧЕНКО* (К. 1993) 115; А. ЛУЦЕНКО, *Op. cit.*, с. 54; З. ХИЖНЯК, В. МАНЬКІВСЬКИЙ, *Історія Києво-Могиланської академії* (К. 2003) 138; *Україна – козацька держава*, с. 456–457, 461; *Український портрет XVI–XVIII століть. Каталог альбом* (К. 2006) 221, п. 233; В. КОСТЮК, *Гадяч – гетьманська столиця та незагоєні рани України*, кн. III (К. 2013) 100.

¹⁰⁴ І. СИТИЙ, 'Печатки сотенної старшини, товаришів та канцеляристів' в *Спеціальні історичні дисципліни: питання теорії та методики. Збірка наукових праць*, ч 4, ч. 1 (К. 2000) 220, мал. 3; І. СИТИЙ, 'Старшинські печатки мазепинської доби' в *Гетьман Іван Мазепа: Постать, оточення, епоха* (К. 2008) 228, мал. 24.

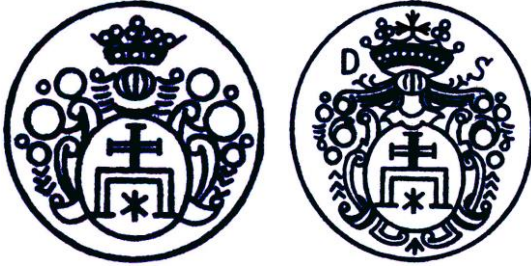
¹⁰⁵ *IP НБУВ*, ф. 1, спр. 56266.

¹⁰⁶ *ЦДІАК*, ф. 51, оп. 3, спр. 333, арк. 20; спр. 448, арк. 2; спр. 2932, арк. 11; В. ЛУКОМСКИЙ, В. МОДЗАЛЕВСКИЙ, *Op. cit.*, с. 91.

¹⁰⁷ *IP НБУВ*, ф. 1, спр. 56413.

¹⁰⁸ В. ЛУКОМСКИЙ, В. МОДЗАЛЕВСКИЙ, *Op. cit.*, с. 166.

¹⁰⁹ *IP НБУВ*, ф. 1, спр. 56413.



*Печатки Уляни Тимофіївни Скоропадської
Та Данила Івановича
Симоновського 1775 р.*

Незрівнянно частіше в руській жіночій геральдиці спостерігаємо уживання батьківських гербів. Найдавніші їх зразки також походять від XII ст. На печатці Софії княгині Полоцької бачимо видозміну руського загальнодинастичного герба – з фігурою дванадцятипелюсткової рози в мигдалеподібному щиті¹¹⁰. Цей сюжет жодного разу не зустрічається в герботворенні полоцької династії, з чого можемо зробити висновок, що княгиня Софія уживала не герб чоловіка, який належав до цієї династії, а саме батьківський герб і відповідно мала походити з котроїсь княжої родини з-поза меж Полоцької землі, яка у цей час уживала фігуру рози у гербі (галицькі Ростиславичі, Ізяславичі, Ольговичі, всі три галузі Мономаховичів).



*Печатка
княгині
Софії XII ст.*

Серед масиву руських геральдичних пам'яток XIII ст. доволі важко виокремити пам'ятки жіночої геральдики, з огляду на незадовільну атрибуцію більшості тогочасних гербових зображень. Натомість, вже від XIV ст. маємо зразки уживання жінками гербів, які запозичено з геральдичної спадщини їх батьків. На матриці печатки кінця XIV ст., що належала Софії Вітовтівні, дружині Василя Дмитровича великого князя Московського, зобра-

¹¹⁰ ОНГЭ, п. 259; Н. Лихачёв, *Сфрагистический альбом*, п. I-17v; Н. Лихачёв, 'Материалы для истории византийской и русской сфрагистики', вып. II, с. 40; В. Янин, *Op. cit.*, т. I, п. 221v.

жено фігуру ангела¹¹¹. Невипадковість цього сюжету на печатці княгині Софії підтверджується тією обставиною, що зображення ангела фіксується в одному з гербів Вітовта Кейстutowича в “Хроніці Констанцького собору” Ульриха Ріхенталя – в чотиридільному щиті в першій і четвертій частинах на блакитному полі вміщено срібного ангела, в другій і третій – по дві червоних і срібних доземних смуги. Супроводжує зображення напис – “Der hochgeboren fürst Wittoldus herczog zu Sarasio”¹¹². Наявність у цьому ж геральдичному творі зображення герба Київської землі з ідентичною фігурою срібного ангела на блакитному полі¹¹³, дозволяє зробити припущення, що описаний герб міг бути пов’язаний з руськими землями, які перебували під зверхністю Вітовта. І власне як один із батьківських гербів міг уживатися його донькою.



*Матриця печатки княгині Софії Вітовтівни кінця XIV ст.
Герби великого князя Вітовта Кейстutowича та Київської землі
у виданні “Хроніки Констанцького собору” Ульриха Ріхенталя 1483 р.*

Гербовий знак у вигляді двох гаків, що присутній на печатці Анни Федорівни княгині Лоської 1489–1493 рр.¹¹⁴, утворено на основі видозмін герба її батька – князя Федора Корибутовича. На його печатці 1422 р. гербовий знак має вигляд половини косоного хреста під подвійним

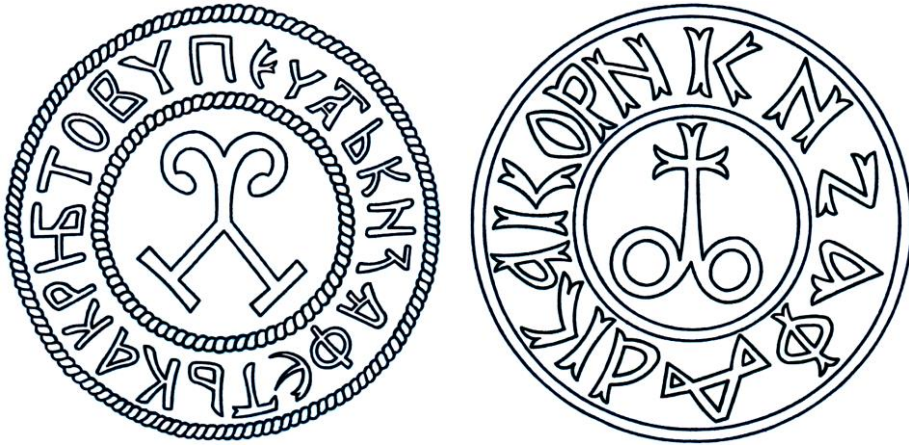
¹¹¹ МШ, МС-2342.

¹¹² Das Concilium, so zu Constanz gehalten ist worden des Jars, do man zalt von der Geburd unsers Erlösers 1413 Jar. (Augsburg 1483).

¹¹³ Národní knihovna České republiky (NKČR), XVI.A.17 (Ulrich Richental. Chronik des Konstanzer Konzils), f. 235v; Das Concilium, so zu Constanz gehalten ist worden des Jars...

¹¹⁴ W. SEMKOWICZ, ‘O litewskich rodach bojarskich zbratanych ze szlachtą polską w Horodle w 1413 roku’ w Rocznik Towarzystwa heraldycznego, t. VIII (Kraków 1927) 203; M. GUMOWSKI, ‘Pieczęcie książąt litewskich’ w Ateneum Wileńskie, rok VII (Wilno 1930) 693, tab. 3, il. 19.

розгалуженням¹¹⁵. А на пізніших відбитках 1432–1433 рр. бачимо хрест з подвійним розгалуженням здолу, яке замкнено у два кола¹¹⁶.



Печатки князя Федора Корибутовича 1422 і 1432–1433 рр.

Від другої половини XV ст. походить матриця печатки княгині Марії Сангушківни¹¹⁷, в полі якої було зображено рицаря (святого воїна), який влучає списом звіра¹¹⁸. Подібний сюжет присутній також на печатках батька Марії – Сангушка Федоровича князя Кошерського (1433–1455) і Ратненського (1433–1441) від 1433 р.¹¹⁹ та її братів – Олександра Сангушковича

¹¹⁵ *Geheimes Staatsarchiv Preussischer Kulturbesitz Berlin (GStAPKB)*, XX Hauptabteilung, Pergamenturkunden, Schiebl. 109, n. 68; P. NOWAK, P. POKORA, *Dokumenty strony polsko-litewskiej pokoju Melneńskiego z 1422 roku* (Poznań 2004) 77, il. B 85.

¹¹⁶ *Biblioteka Książąt Czartoryskich w Krakowie (BCz)*, Perg. 384; *Muzeum Narodowe w Krakowie (MNK)*, Rkps 1458, karta 101, 103; Rkps 1713, karta 257; F. PIEKOSIŃSKI, *Heraldyka polska wieków średnich* (Kraków 1899) 234, il. 392; W. SEMKOWICZ, 'Korybutowicze i Nieświzcy w świetle sfragistyki' w *Miesięcznik heraldyczny*, t. VI (Lwów 1913) 203, il. 7; K. SOCHANIEWICZ, 'Przyczynek do rozwoju herbu książąt Zbarazkich' w *Miesięcznik heraldyczny*, t. VII (Lwów 1914) 119, il. 5; S. KUTRZEBA, W. SEMKOWICZ, *Akta unji Polski z Litwą. 1385–1791* (Kraków 1932) 90, n. 59, poz. 9; M. GUMOWSKI, 'Pieczęcie książąt litewskich', s. 695, tab. 9, il. 67; M. GUMOWSKI, *Handbuch der polnischen Siegelkunde* (Graz 1966) 157, tab. 32, il. 322.

¹¹⁷ Л. ВОЙТОВИЧ, *Князівські династії Східної Європи (кінець IX – початок XVI ст.)*. Склад, суспільна і політична роль. Історико-генеалогічне дослідження (Л. 2000) 601.

¹¹⁸ *МШ*, МС-2980.

¹¹⁹ *BCz*, Perg. 389; J. DANIŁOWICZ, *Skarbiec dyplomatów*, t. I (Wilno 1860) 154; F. PIEKOSIŃSKI, *Heraldyka polska wieków średnich*, s. 418; J. PUZYŃNA, 'O pochodzeniu kniazia Fedka Nieswizkiego' w *Miesięcznik heraldyczny*, t. IV (Lwów 1911) 76; M. GUMOWSKI, 'Pieczęcie książąt litewskich', s. 711, tab. 8, il. 50.

князя Кошерського (1455–1491) від 1475 р.¹²⁰ і Михайла Сангушковича князя Ковельського (після 1455 – після 1511) від 1487 р.¹²¹



*Матриця печатки княжни Марії Сангушківни другої половини XV ст.
Печатки князів Сангушка Федоровича 1433 р. та Михайла Сангушковича 1487 р.*

Серед чисельних зразків жіночого герботворення Русі XVI ст. також виразно переважають пам'ятки з батьківськими гербами. На печатці Беати Андріївни з Костельця княгині Острозької (1539–1576) від 1540–1553 рр.¹²² зображено герб батька (Огон роду панів Костелецьких), а не чоловіка – князя Іллі Костянтиновича Острозького. Так само, й на печатці їх доньки – княжни Гальшки Іллівни Острозької 1582 р. відтворено видозміну батьківського герба¹²³.



*Печатки Беата Андріївна з Костельця княгиня Острозька 1540 р.
та княжни Гальшки Іллівни Острозької 1582 р.*

¹²⁰ *Archiwum ksiąząt Lubartowiczów Sanguszków w Sławucie*, t. III: 1432–1534 (Lwów 1890) 14, n. 18; M. GUMOWSKI, 'Pieczęcie książąt litewskich', s. 690.

¹²¹ AGAD, *Archiwum Zamoyskich*, Sygn. 33, st. 668; Perg. 4628; Perg. 7480; F. PIEKOSIŃSKI, 'Jana Zamoyskiego notaty heraldyczno-sfragistyczne' w *Studia, rozprawy i materiały z dziedziny historii polskiej i prawa polskiego*, t. VII (Kraków 1907) 48, n. 390.

¹²² ANK, *Archiwum Sanguszków*, TeKa IV, Plik 15; Plik 89; TeKa VII, Plik 49; Plik 51; Plik 54; Plik 61; TeKa VIII, Plik 10.

¹²³ ANK, *Archiwum Sanguszków*, TeKa XV, Plik 53.

На кам'яному персні в золотій оправі княжни Гальшки Костянтинівни Острозької від другої половини XVI ст.¹²⁴ та печатці її сестри Катерини від 1578 р.¹²⁵ бачимо герб батька – Василя Костянтина II Костянтиновича князя Острозького (1539–1608) – знак у вигляді стріли вістрям угору над півколом, що лежить кінцями додолу, здолу шестипроменева зірка над півмісяцем, що лежить рогами догори¹²⁶.



Печатки Гальшки Костянтинівни другої половини XVI ст. та Катерини Костянтинівни 1578 р.

Княжна Ганна Кузьминична Заславська користувалася тими видозмінами родового герба, що їх уживав її батько – Кузьма Іванович князь Заславський (1533–1556). На її печатці 1558 р. зображено кінного воїна-змієборця, озброєного списом¹²⁷. А на сфрагісі 1571 р. такого ж рицаря, але з мечем¹²⁸. Подібні сюжети бачимо на печатках князя Кузьми – кінного воїна-змієборця з мечем – на відбитку 1546 р.¹²⁹, рицаря зі списом – на печатці 1551 р.¹³⁰



Печатки княжни Ганни Кузьминични Заславської 1558 і 1571 рр. та князя Кузьми Івановича Заславського 1546 і 1551 рр.

¹²⁴ МШ, МС-2233.

¹²⁵ AGAD, Archiwum Radziwiłłów, Dz. V, Sygn. 11085, st. 2, 4.

¹²⁶ О. ОДНОРОЖЕНКО, *Князівська геральдика Волині середини XIV–XVIII ст.* (X. 2008) 20–30.

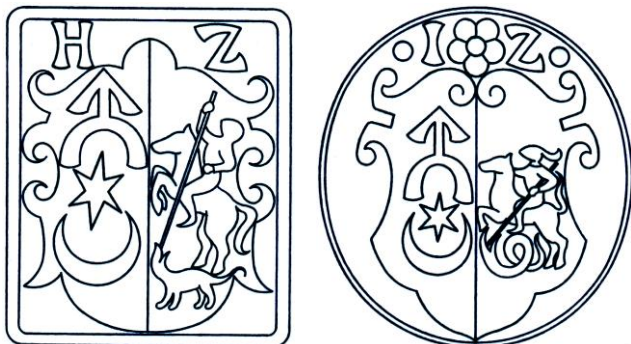
¹²⁷ ANK, Archiwum Sanguszków, Teka VIII, Plik 109.

¹²⁸ *Ibid.*, Teka XII, Plik 69; Plik 70; Plik 73; Plik 91.

¹²⁹ *Ibid.*, Teka V, Plik 44.

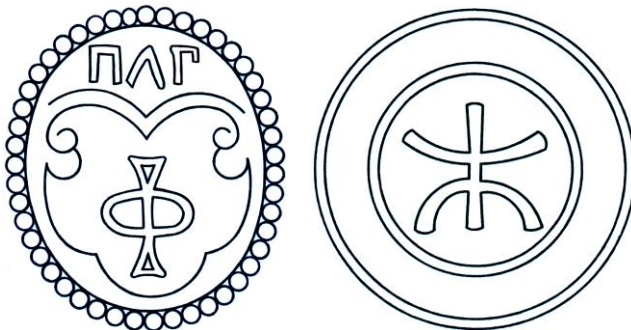
¹³⁰ *Ibid.*, Teka VII, Plik 64.

На печатці княжни Єлизавети Янушівни Заславської 1601 р. в дводільному ренесансовому щиті зображено родовий знак князів Заславських та їх династичний герб – з воїном-змієборцем¹³¹. Обидва ці герби фігурують і на одному зі сфрагісів її батька – князя Януша II Янушовича з Острога Заславського від 1592–1595 рр.¹³²



*Печатки княжни
Єлизавети Янушівни
Заславської
1601 р.
та князя Януша II
Янушовича з Острога
Заславського
1592 р.*

Печатка княгині Теофіли Людовики на Острозі Заславської (1682–1709), IV ординатки Острозької (1682–1709), графині на Тарнові від 1704 р. містить герб з генеалогічною програмою. Серед гербів її предків перші місця займають батьківські знаки – в середньому щитку – династичний герб зі святим Юрієм (Погоня руська), а в першій частині чотиридільного щита – родовий знак князів Заславських¹³³.



*Печатки княгині
Богдани Федорівни
Вишковської 1552 р.
та князя Федора
Михайловича Вишковського
1477 р.*

Герб Богдани Федорівни Четвертинської княгині Вишковської (1488–1565) на печатці від 1552–1559 рр. (знак у вигляді літери Ф)¹³⁴ взоровано

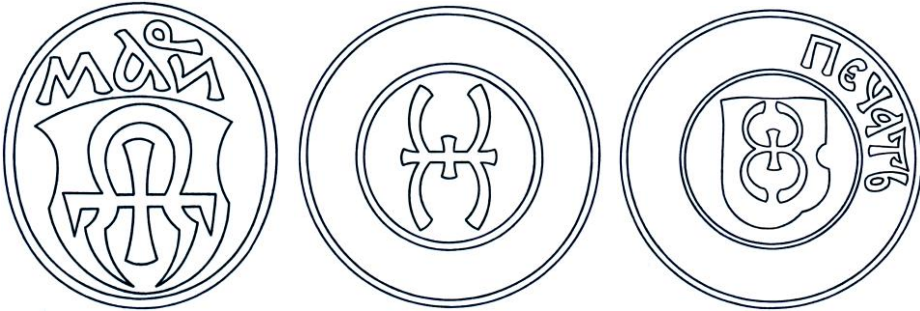
¹³¹ ANK, Archiwum Sanguszków, TeKa XXIV, Plik 32, st. 206, 208, 302.

¹³² *Ibid.*, TeKa XIX, Plik 7; TeKa XX, Plik 1; TeKa XXI, Plik 75; Plik 79.

¹³³ ANK, Dok. Dep., Perg. 252.

¹³⁴ ЦДІАК, ф. 220, оп. 1, спр. 27; спр. 37; ф. 256, оп. 1, спр. 1, арк. 13 в, 26.

на гербі її батька – Федора Михайловича Четвертинського князя Вишковського (1477–1488). На його печатці від 1477–1487 рр. зображено знак у вигляді стовпа, що перетинає два півкола¹³⁵. Тобто, у порівнянні з батьківським знаком на печатці княгині Богдани бачимо, що два півкола розвернуто кінцями одне до одного і з'єднано в овал. Такого роду прийоми характерні загалом для відмінювання родових знаків у різних руських княжих родині XV–XVI ст.¹³⁶



*Печатки княжни Марії Василівни Сокольської 1546 р.
та князя Василя Михайловича Сокольського 1525 і 1528 рр.*

Представники спорідненого з князями Вишковськими роду князів Сокольських уживали за герб знак у вигляді двох півкіл, які перетинає хрест. Саме його бачимо на печатці княжни Марії Василівни Сокольської від 1546 р.¹³⁷, а також на сфрагісах її батька – Василя Михайловича князя Сокольського (1509–1528) від 1525¹³⁸ і 1528 рр.¹³⁹

Родовий герб князів Вишневецьких – перехрещений хрест над півмісяцем, що лежить рогами дотолу над шестипроменевою зіркою, – фігурує рівною мірою на печатках як жінок, так і чоловіків, які походили з цієї родини. Зокрема, його викарбувано на печатці княжни Катерини Іванівни Вишневецької від 1555 р.¹⁴⁰ Також на сфрагісах її рідних братів – Дмитра

¹³⁵ BCz, Perg. 1278; AGAD, Perg. 7375.

¹³⁶ Див.: О. ОДНОРОЖЕНКО, 'Родові, династичні та територіальні знаки в литовсько-руській князівській геральдиці XIV – першої половини XVII століть' в *Записки Наукового товариства імені Шевченка*, т. CCLXXI: *Праці Комісії спеціальних (допоміжних) історичних дисциплін* (Л. 2018) 366–453.

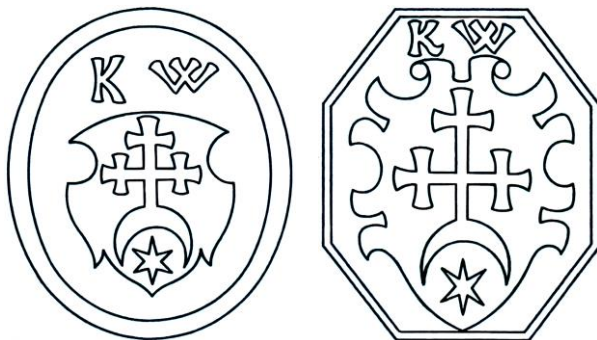
¹³⁷ AGAD, Perg. 7647.

¹³⁸ К. БОЛСУНОВСКИЙ, *Сфрагистические и геральдические памятники Юго-Западного края*, вып. III (К. 1914) 3, мал. 1.

¹³⁹ ЦДІАК, ф. 256, оп. 1, спр. 1, арк. 1.

¹⁴⁰ AGAD, Perg. 7715.

Івановича князя Вишневецького (1542–1563) від 1563 р.¹⁴¹ та Костянтина Івановича князя Вишневецького (1542–1574) від 1571 р.¹⁴²



Печатки княжни Катерини Іванівни Вишневецької 1555 р. та князя Костянтина Івановича Вишневецького 1571 р.

Цей же знак у пізньоренесансовому щиті представлено на печатках княжни Гальшки Євфимії Андріївни Вишневецької від 1588¹⁴³ і 1595 рр.¹⁴⁴, а також на сфрагісах її батька – Андрія Івановича князя Вишневецького (1555–1584): на відтиску від 1559 р.¹⁴⁵ та двох матрицях – мідній¹⁴⁶ та золотій¹⁴⁷.



Печатки княжни Гальшки Євфимії Андріївни Вишневецької 1588 і 1595 рр. та князя Андрія Івановича Вишневецького 60–70-х рр. XVI ст.

¹⁴¹ Львівська національна наукова бібліотека України ім. В. Стефаника (ЛННБ), Відділ рукописів, ф. 5, оп. 1, спр. 4043, арк. 26; О. ПІДДУБНЯК, 'Документ з печаткою Дмитра Вишневецького' (1996), ч. 11 Знак 3, мал. 3.

¹⁴² ANK, Archiwum Sanguszków, Teka XII, Plik 86.

¹⁴³ А. ЦІТОЎ, *Пячаткі старажытнай Беларусі*, с. 77, мал. 122.

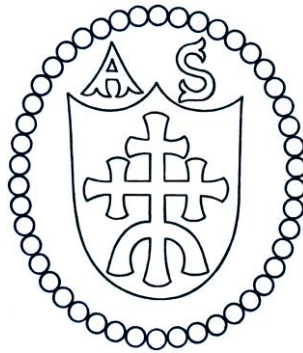
¹⁴⁴ *Ibid.*, с. 77, мал. 123.

¹⁴⁵ ЦДІАК, ф. 220, оп. 1, спр. 37.

¹⁴⁶ МШ, МС-1480; О. ОДНОРОЖЕНКО, 'Герби та печатки князів Вишневецьких' в *Волонтер*, № 5 (К. 2012) 54–62.

¹⁴⁷ МШ, МС-26.

Видозміну родового герба князів Порицьких уміщено на матриці печатки княжни Катерини Олександрівни Порицької від другої половини XVI ст. У ренесансовому щиті бачимо довгий перехрещений хрест з трикутником у правій горішній частині, що перетинає півколо кінцями дотолу¹⁴⁸. Подібний знак у вигляді довгого хреста, що перетинає півколо кінцями дотолу, присутній на печатках її батька – Олександра I Федоровича князя Порицького (1515–1560) від 1525¹⁴⁹, 1531–1542¹⁵⁰, 1546–1546¹⁵¹, 1549–1551¹⁵² і 1554 рр.¹⁵³ та брата – Олександра II Олександровича князя Порицького (1570–1583) від 1569 р.¹⁵⁴



Печатки княжни Катерини Олександрівни Порицької другої половини XVI ст. та князів Олександра I Порицького 1549 р. і Олександра II Порицького 1569 р.

Княжна Ганна Богданівна з Козельська Огинська уживала на своїй печатці, якою засвідчено документ від 1551 р., зображення родового герба у вигляді літери П під хрестом з подвійним розгалуженням згори в ренесансовому щиті¹⁵⁵. Такий же, як і на печатках її брата – Матвія Богдановича з Козельська князя Огинського від 1555¹⁵⁶ і 1556 рр.¹⁵⁷ Родовий герб, з зображенням орла, який тримає на грудях щиток з підковою кінцями догори,

¹⁴⁸ *МШ*, МС-2864.

¹⁴⁹ *АНК*, Archiwum Sanguszków, Teka II, Plik 65.

¹⁵⁰ *AGAD*, Archiwum Zamoyskich, Sygn. 2633, st. 14; Perg. 4801; BCz, Perg. 850.

¹⁵¹ *АНК*, Archiwum Sanguszków, Teka V, Plik 69; Plik 71.

¹⁵² *Ibid.*, Teka VI, Plik 43; Plik 51; Teka VII, Plik 33.

¹⁵³ *МШ*, МС-121; *АНК*, Archiwum Sanguszków, Teka VIII, Plik 22.

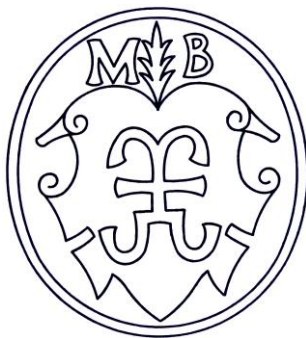
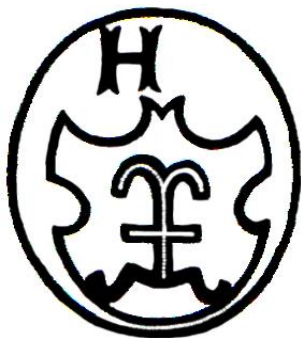
¹⁵⁴ *ЦДІАК*, ф. 44, оп. 1, спр. 1, арк. 263.

¹⁵⁵ *АНК*, Archiwum Sanguszków, Teka VII, Plik 41.

¹⁵⁶ *Ibid.*, Teka VIII, Plik 49.

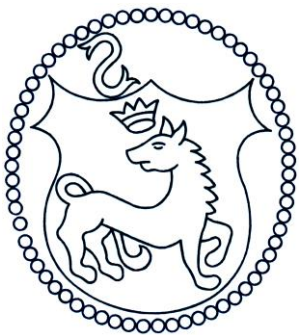
¹⁵⁷ *Ibid.*, Plik 54.

в колі якої рицарський хрест, фігурує на печатці княжни Марії Львовни Полубенської від 1550 р.¹⁵⁸



*Печатки княжни
Ганни Богданівни
Огинської 1551 р.
та князя Матвія
Богдановича
Огинського 1555 р.*

Родовий герб князів Іжеславських, із фігурою лева, присутній на печатках княжни Ганни Федорівни Іжеславської від 1547 р.¹⁵⁹ та її батька – Федора Івановича князя Іжеславського (1499–1539) від 1536 р.¹⁶⁰ Цей же герб присутній на печатках представників роду князів Мстиславських, які були галуззю Іжеславських. На сфрагісі княжни Анастасії Михайлівни Мстиславської від 1545–1557 рр. зображено лева в готичному щиті¹⁶¹, так само як і на печатці Федора Михайловича князя Мстиславського (1529–1540) від 1523 р.¹⁶²



*Печатки княжни Ганни Федорівни Іжеславської 1547 р.
та князя Федора Івановича князя Іжеславського 1536 р.
Печатка княжни Ганни Романівни Друцької Любецької 1571 р.*

¹⁵⁸ AGAD, Archiwum Radziwiłłów, Dz. V, Sygn. 7178, st. 2.

¹⁵⁹ ANK, Archiwum Sanguszków, Teka VI, Plik 4.

¹⁶⁰ *Ibid.*, Teka III, Plik 44.

¹⁶¹ AGAD, Archiwum Potockich z Radzynia, Sygn. 415, st. 1; Sygn. 416, st. 2, 4.

¹⁶² ЛННБ, Відділ рукописів, ф. 5, оп. 3, спр. 2097.

На сфрагісі княжни Ганни Романівни Друцької Любецької від 1571 р. фігурує родовий герб князів Друцьких – у ренесансовому щиті знак у вигляді довгого хреста в супроводі чотирьох півмісяців¹⁶³. Родовий герб князів Головчинських, з фігурою лебедя, присутній на печатці від 1600 р.¹⁶⁴ княжни Софії Головчинської, доньки Ярослава Ярославовича князя Головчинського (1567–1622).

Зображення фігури орла, що правив за герб князів Жилинських, знаходимо на печатці 1640 р. княгині Катерини Іванівни Жилинської, дружини мстиславського каштеляна Яна князя Огинського¹⁶⁵. Цей же сюжет присутній на сфрагісі її дядька – князя Андрія Івановича Жилинського від 1581 р.¹⁶⁶



Печатки княгині Катерини Іванівни Жилинської 1640 р. та князя Андрія Івановича Жилинського 1581 р.

Династичним гербом, з фігурою двоголового орла, користувалися представниці сербського деспотського і господарського роду Бранковичів (Деспотів, Деспотів Бранковичів) – доньки останнього правителя Сербської деспотовини з цієї династії Йована Бранковича (1493–1502) – Марія Магдалена Деспотівна¹⁶⁷, дружина князя Івана Михайловича Вишневецького, а згодом – князя Олександра Федоровича Чорторійського, і Ганна Деспотівна, дружина князя Федора Андрійовича Сангушка, згодом – князя Миколая Андрійовича Збарзького. На печатках княгині Ганни від 1549–

¹⁶³ ANK, Archiwum Sanguszków, Teka XII, Plik 64.

¹⁶⁴ *Ibid.*, Perg. 287.

¹⁶⁵ *Biblioteka Naukowa Polskiej Akademii Umiejętności i Polskiej Akademii Nauk w Krakowie (BN PAU PAN)*, Rkps 5794, k. 46, 48.

¹⁶⁶ AGAD, Archiwum Radziwiłłów, Dz. X, Sygn. 80; st. 6.

¹⁶⁷ І. ТЕСЛЕНКО, 'Заяви про загублені печатки і сигнети з книг Володимирського гродського та Заславського замкового судів' в *Сфрагістичний щорічник*, вип. I (К. 2011) 359–366.

1554¹⁶⁸, 1567–1575¹⁶⁹, 1571¹⁷⁰ і 1576–1578 рр.¹⁷¹ бачимо зображення двоголового орла під трьома коронами або без них.



Печатки княгині Ганни Деспотівни 1549–1554, 1567–1575 і 1571 рр.

Родовий знак у поєднанні з династичним гербом уживала на своїй печатці від 1589 р. княжна Ганна Юріївна Дубровицька Гольшанська. У ренесансовому щиті зображено китавруса (гіпоцентавра), який тримає напнутий лук і цілить стрілою у власний хвіст у вигляді змії, здолу знак у вигляді трикутника, що лежить вершиною дотолу під хрестиком і з двома доземними відгалуженнями, які прикрашено кулями¹⁷². Самого лише китавруса вміщено на сфрагісі від 1586–1593 рр. її сестри – княжни Софії Юріївни Дубровицької Гольшанської¹⁷³. Їхній брат – Іван Юрійович Гольшанський князь Дубровицький (1536–1549) незмінно поєднував у своєму гербі родовий та династичний знаки, як це бачимо на його печатках від 1527¹⁷⁴, 1527–1528¹⁷⁵, 1535¹⁷⁶, 1544–1546¹⁷⁷ та 1547 рр.¹⁷⁸

¹⁶⁸ ANK, Archiwum Książąt Sanguszków, Teka VI, Plik 43; Teka VIII, Plik 21.

¹⁶⁹ *Ibid.*, Teka X, Plik 135; Teka XIII, Plik 14; Plik 55; Plik 81.

¹⁷⁰ *Ibid.*, Teka XII, Plik 86; Plik 98.

¹⁷¹ *Ibid.*, Teka XIV, Plik 24; Plik 29; Plik 39.

¹⁷² *IP НБУВ*, ф. 2, спр. 8230.

¹⁷³ AGAD, Archiwum Radziwiłłów, Dz. X, Sygn. 18, st. 5, 10, 44, 52, 54, 56, 60, 68, 94.

¹⁷⁴ AGAD, Perg. 1172.

¹⁷⁵ MNK, Perg. 96; Perg. 97.

¹⁷⁶ ANK, Archiwum Sanguszków, Teka III, Plik 32.

¹⁷⁷ AGAD, Archiwum Radziwiłłów, Dz. X, Sygn. 1, st. 2, 9; Perg. 8464.

¹⁷⁸ А. Цітоў, *Пячаткі старажытнай Беларусі*, с. 41.



Печатки княжни Ганни Дубровицької 1589 р. і Софії Дубровицької 1586 р. та Івана Юрійовича Гольшанського князя Дубровицького 1547 р.

Зображення династичного герба з фігурою кінного рицаря (герб Погоня литовська), що його уживали литовські княжі роди, які вели свій родовід від Гедиміна, викарбувано на печатці княжни Федори Федорівни Сангушківни Несухойжської від 1557 р.¹⁷⁹ Цей же герб присутній на печатках її батька Федора Андрійовича Сангушковича князя Несухойжського (1534–1547) від 1535–1547¹⁸⁰, 1539¹⁸¹ та 1540 рр.¹⁸²



Печатки княжни Федори Федорівни Сангушківни 1557 р. та князя Федора Андрійовича Сангушковича 1535 р.

Брат княжни Федори – Роман Федорович Сангушкович князь Несухойжський (1554–1571) також уживав різні видозміни Погоні литовської. Цим гербом оздоблено, зокрема, його печатки від 1561–1561¹⁸³, 1564–

¹⁷⁹ ANK, Archiwum Sanguszków, Teka VIII, Plik 68.

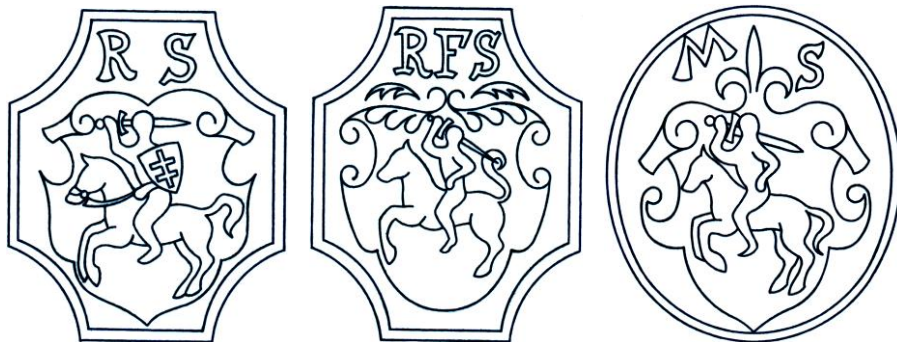
¹⁸⁰ AGAD, Archiwum Zamoyskich, Sygn. 33, st. 679; Perg. 4800; Perg. 6181; ANK, Archiwum Sanguszków, Perg. 242; Teka IV, Plik 25; Plik 87; Teka V, Plik 4; Plik 6; Plik 44; Plik 52; Plik 68; Plik 80; Teka VI, Plik 61; MNK, Rkps 892, Tom 1, st. 1; F. PIEKOSIŃSKI, 'Jana Zamoyskiego notaty heraldyczno-sfragistyczne', s. 63, n. 552.

¹⁸¹ BCz, Perg. 1287.

¹⁸² AGAD, Tak zwana Metryka Litewska, Dz. IX, Sygn. 89, st. 468.

¹⁸³ ANK, Archiwum Sanguszków, Teka IX, Plik 20; Plik 21.

1567¹⁸⁴, 1567–1571¹⁸⁵ та 1568–1571 рр.¹⁸⁶ Цей же геральдичний сюжет присутній на численних печатках його доньок. Зокрема, княжна Марина Романівна Сангушківна Несухойжська уживала 1585 р. сфрагіс із зображенням озброєного мечем кінного рицаря в ренесансовому щиті¹⁸⁷.



*Печатки князя Романа Федоровича Сангушківича 1564 і 1568 рр.
та княжни Марини Романівни Сангушківни 1585 р.*

Видозміни Погоні фігурують також на печатках Олександри Романівни Сангушківни від 1579–1581¹⁸⁸, 25 березня 1585 – 8 жовтня 1585¹⁸⁹, 6 грудня 1585¹⁹⁰, 1587–1593¹⁹¹, 7 липня 1595¹⁹², 20 серпня 1595¹⁹³ і 1598–1602 рр.¹⁹⁴ та Федори Романівни Сангушківни 6 липня 1585¹⁹⁵, 20 вересня

¹⁸⁴ ANK, Archiwum Sanguszków, TeKa IX, Plik 124; Plik 132; TeKa X, Plik 49; S. KUTRZEBA, W. SEMKOWICZ, *Akta unji Polski z Litwą...*, s. 413, n. 94 f, poz. 10.

¹⁸⁵ ЦДІАК, ф. 44, оп. 1, спр. 1, арк. 94, 309v, 316v, 327v, 358v; AGAD, Pap. 3283, st. 1; ANK, Archiwum Sanguszków, TeKa X, Plik 65; Plik 71; Plik 105; Plik 135; Plik 140; TeKa XI, Plik 45; TeKa XII, Plik 40; Plik 42; Plik 48.

¹⁸⁶ ANK, Archiwum Sanguszków, TeKa XI, Plik 75; Plik 119; Plik 121; TeKa XII, Plik 15; Plik 60; Plik 61; Plik 62; Plik 74; S. KUTRZEBA, W. SEMKOWICZ, *Akta unji Polski z Litwą...*, s. 333, n. 148, poz. 26.

¹⁸⁷ ANK, Archiwum Sanguszków, TeKa XVI a, Plik 9.

¹⁸⁸ ANK, Archiwum Sanguszków, TeKa XIV a, Plik 11; TeKa XV, Plik 25.

¹⁸⁹ *Ibid.*, TeKa XVI a, Plik 9; Plik 78.

¹⁹⁰ *Ibid.*, Plik 85.

¹⁹¹ ЦДІАК, ф. 223, оп. 1, спр. 12, арк. 4v; спр. 16, арк. 1v; спр. 18, арк. 2; AGAD, Archiwum Zamoyskich, Sygn. 2633, st. 108; ANK, Archiwum Sanguszków, TeKa XVII, Plik 80; Plik 81; Plik 90; Plik 91; Plik 98; TeKa XVIII a, Plik 73; TeKa XX, Plik 8; Plik 11; Plik 12, st. 86, 90; Plik 17; Plik 18; Plik 19; Plik 20; Plik 21; Plik 24.

¹⁹² ANK, Archiwum Sanguszków, TeKa XXI, Plik 53.

¹⁹³ *Ibid.*, Plik 79.

¹⁹⁴ *Ibid.*, TeKa XXIII, Plik 36; Plik 64; TeKa XXIV, Plik 108, st. 745; Plik 110.

¹⁹⁵ *Ibid.*, TeKa XVI a, Plik 49.

1585¹⁹⁶, 1587–1590¹⁹⁷ і 1592–1596 рр.¹⁹⁸ На останній з них, крім Погоні в бароковому щиті, бачимо фігуру лева в нашоломнику.



Печатки княжни Олександри Романівни Сангушківни 1579, 1585 та 1587 рр.



Печатки княжни Федори Романівни Сангушківни 1585, 1587 та 1592 рр.

Династичний герб Гедиміновичів уживала на своїй печатці 1569 р. також княжна Федора Федорівна Чорторійська¹⁹⁹. На сфрагісах Софії Юріївни Олельківни княгині Слуцької та Копильської (1592–1612) від 1601–1602²⁰⁰ та 1605 рр.²⁰¹ фігурує зображення Погоні, як і на печатках її бать-

¹⁹⁶ ANK, Archiwum Sanguszków, Plik 63.

¹⁹⁷ ЦДІАК, ф. 223, оп. 1, спр. 12, арк. 4v; ANK, Archiwum Sanguszków, TeKa XVII, Plik 80; Plik 81; Plik 90; Plik 91; Plik 98; TeKa XVIII, Plik 1.

¹⁹⁸ ЦДІАК, ф. 223, оп. 1, спр. 18; спр. 21; ф. 256, оп. 1, спр. 71, арк. 1; AGAD, Archiwum Zamoyskich, Sygn. 2633, st. 110; ANK, Archiwum Sanguszków, TeKa II, Plik 26; TeKa XIX, Plik 31; Plik 35, st. 93; TeKa XX, Plik 8; Plik 11; Plik 12, st. 86, 90; Plik 17; Plik 18; Plik 19; Plik 20; Plik 21; Plik 24; TeKa XXII, Plik 22; BCz, Perg. 1024.

¹⁹⁹ ANK, Archiwum Sanguszków, TeKa XI, Plik 141.

²⁰⁰ AGAD, Perg. 8078; А. Цітоў, *Пячаткі старажытнай Беларусі*, с. 87; А. Цітоў, *Сфрагістыка і геральдыка Беларусі* (Мінск 1999) 25; *Тастаменты шляхты і мешчан Беларусі другой паловы XVI ст. (з актавых кніг Нацыянальнага гістарычнага архіва Беларусі)* (Мінск 2012), табл.

²⁰¹ AGAD, Archiwum Radziwiłłów, Dz. XXIII, TeKa 65, Plik 14, st. 8.

ка – Юрія III Юрійовича Олельковича князя Слуцького і Копильського (1579–1586) від 1567–1575²⁰², 1582²⁰³, 1583²⁰⁴ та 1584 рр.²⁰⁵



*Печатки княжни Федори Федорівни Чорторійської 1569 р.,
княгині Софії Юрійівни Олельківни Слуцької 1601 р.
та князя Юрія III Юрійовича Олельковича Слуцького 1583 р.*

На ранньомодерних печатках представниць шляхетських (панських і землянських) родин також найчастіше бачимо саме батьківські герби. Як, приміром, на матриці печатки другої половини XVI ст. волинської землянки Настасії Іванівни Загоровської в полі печатки фігурує ренесансовий щит з трьома врубами²⁰⁶ – родовий герб панів Загоровських. Дружина князя Мартина Васильовича Велицького Катерина Бокіївна на своїй печатці мала родовий герб панів Бокіїв – знак у вигляді перехрещеної сокири в ренесансовому щиті²⁰⁷. А на матриці печатки Катерини Гулевичівни від кінця XVI ст. фігурує родовий герб панів Бокіїв – довгий хрест над котловою ручкою в ренесансовому щиті²⁰⁸.

²⁰² ANK, Zbiór Rusieckich, Rkps 66, st. 78; S. KUTRZEBA, W. SEMKOWICZ, *Akta unji Polski z Litwą...*, s. 412, n. 94 f, poz. 1.

²⁰³ А. ЦІТОЎ, *Пячаткі старажытнай Беларусі*, с. 86, мал. 177.

²⁰⁴ J. PUZYNA, 'Niektóre pieczęcie litewskie z XVI i XVII wieku' w *Miesięcznik heraldyczny*, t. XII (Warszawa 1933) 56, il. 1; А. ЦІТОЎ, *Пячаткі старажытнай Беларусі*, с. 86, мал. 178.

²⁰⁵ А. ЦІТОЎ, *Пячаткі старажытнай Беларусі*, с. 45; А. ЦІТОЎ, *Сфрагістыка і геральдыка Беларусі*, с. 28; Вялікае княства Літоўскае. *Энцыклапедыя*, т. I (Мінск 2007) 218; Б. ЛАЗУКА, *Гісторыя беларускага мастацтва* (Мінск 2007) 158.

²⁰⁶ *МШ*, МС-1916.

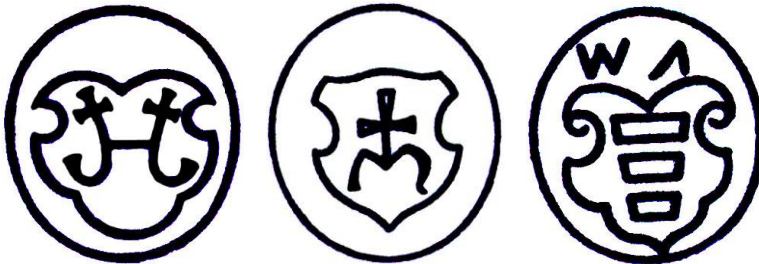
²⁰⁷ *МШ*, МС-3125.

²⁰⁸ *МШ*, МС-3255.



Матриці печаток Настасії Іванівни Загоровської, Катерини Бокіївни та Катерини Гулевичівни другої половини XVI ст.

Родовий знак Калусовських, що має вигляд літери Н з перехрещеними горішніми кінцями, викарбувано на печатці волинської землянки Настасії Іванівни Федорової Вечериної Калусовської від 1558 р.²⁰⁹ Перемишльська землянка Ганна Барановська уживала 1563 р. печатку з зображенням родового герба Гоздава (подвійна лілія)²¹⁰. На сфрагісах дружини князя Януша Матвійовича Четвертинського Богдани Василівни Семашківни на Риканах від 1569²¹¹ і 1583 рр.²¹² фігурує знак у вигляді літери М під хрестом, так само як і на печатці її батька – луцького судді (1557–1563) Василя Михайловича Семашка пана на Риканах від 1557 р.²¹³ Дружина київського пана Станіслава Сурина Олехна Ленковна користувалася 1569 р. печаткою з зображенням батьківського герба – три вруби у ренесансовому щиті²¹⁴.



Печатки Настасії Іванівни Калусовської 1558 р., Богдани Василівни Семашківни 1569 р. та Олехни Ленковни 1569 р.

²⁰⁹ ЦДІАК, ф. 220, оп. 1, спр. 673, арк. 2v.

²¹⁰ MNK, Rkps 525, Plik 12; W. WITTYG, *Nieznana szlachta polska i jej herby* (Kraków 1908) 23.

²¹¹ ЦДІАК, ф. 44, оп. 1, спр. 1, арк. 152.

²¹² AGAD, Perg. 8792.

²¹³ AGAD, Perg. 7730.

²¹⁴ ЦДІАК, ф. 44, оп. 1, спр. 1, арк. 238v.

В основі родового герба волинських землян Оздовських перебувало зображення хреста з двома півколами обабіч. Його видозміна фігурує на печатці від 1571–1582 рр. дружини²¹⁵ кременецького підкоморія Івана Патрикєвича Курозвонського Полагі Матясовни Суропятовни Оздовської²¹⁶. А також на сфрагісах її родичів – Яцька Оздовського 1519 р.²¹⁷ та Семена Івановича Оздовського другої половини XVI ст.²¹⁸

Варіант родового герба, у вигляді трираменної літери Т, присутній на печатці дружини брацлавського землянина Івана Вороновицького Милки (Марії) Василівни Сабаровської від 1574 р.²¹⁹ Її родич – брацлавський землянин Ждан Гричинович Сабаровський уживав на печатці 1577 р.²²⁰ та матриці останньої третини XVI ст.²²¹ дещо інший знак – у вигляді літери П під хрестом.



Печатки Семена Івановича Оздовського другої половини XVI ст. та Ждана Сабаровського останньої третини XVI ст.

На печатці дружини князя Михайла Остафійовича Ружинського Раїни Яцьківни Миськовської від 1576 р. представлено батьківський герб – підкова кінцями додолу над хрестом²²². Сфрагіс Ганни Макарівни Кустицької від 1576 р. оздоблено фігурою подвійної лілії під шестипроменевою зіркою²²³. Вірогідно, тут також маємо справу саме із батьківським гербом, оскільки за герб її чоловіка, володимирського земського писаря (1566–1593) Федора Солтана Бутятицького, правив цілком інший сюжет – знак у

²¹⁵ А. ВОНІЕСКИ, *Herbarz Polski*, t. XIII (Warszawa 1910) 262.

²¹⁶ *ІР НБУВ*, ф. 301, спр. 656 Л, арк. 69v; *MNK*, Rkps 892, Tom I, karta 11.

²¹⁷ *ANK*, Archiwum Sanguszków, Teka II, Plik 38.

²¹⁸ *МШ*, МС-2839; *ЛННБ*, Відділ рукописів, ф. 5, оп. 1, спр. 7444/1 (“Zbiór notat genealogiczno-heraldycznych Waclawa Rulikowskiego”), арк. 603.

²¹⁹ *ANK*, Archiwum Sanguszków, Teka XIII, Plik 50.

²²⁰ *BCz*, Rkps 307, st. 18; *MNK*, Rkps 1714; F. PIEKOSIŃSKI, *Heraldyka polska wieków średnich*, s. 317–318, il. 584; S. DZIADULEWICZ, ‘List szlachty województwa braclawskiego do króla Stefana Batorego’ w *Miesięcznik heraldyczny*, t. XV (Warszawa 1936) 71; *Документи Брацлавського воєводства 1566–1606 років*, упор. М. КРИКУН, О. ПІДДУБНЯК (Л. 2008) 201–202, n. 44.

²²¹ *МШ*, МС-3348.

²²² *ЦДІАК*, ф. 44, оп. 1, спр. 1, арк. 682.

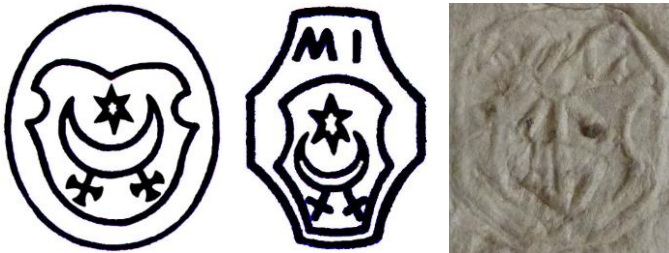
²²³ *Ibid.*, арк. 673.

вигляді літери W під двораменним хрестом, на горішньому кінці якого шестипроменева зірка, що його зображено на печатці від 1585 р.²²⁴



*Печатки Раїни Яцьківни Миськовської 1576 р.,
Ганни Макарівни Кустицької 1576 р. та
Федора Солтана Бутятицького 1585 р.*

Родовий герб волинських земян Янчинських складався із півмісяця рогами догори в супроводі двох хрестиків під шестипроменевою зіркою. Саме його викарбувано на сфрагісах Грицька Янчинського від 1546²²⁵ і 1548 рр.²²⁶ та дружини володимирського земського підсудка (1568–1571) Гаврила Івановича Яковицького Марії Василівни Янчинської від 1576 р.²²⁷ На пізнішій печатці Олександри Янчинської від 1598 р. бачимо видозміну родового герба – півмісяць рогами догори під восьмипроменевою зіркою²²⁸. На печатці 1584 р. Анни Мручинської, дружини Сарафина Гостирадовського, вміщено вірогідно батьківський герб – подвійна стріла в стовп²²⁹.



*Печатки Грицька Янчинського 1548 р.,
Марії Василівни Янчинської 1576 р. та Анни Мручинської 1584 р.*

²²⁴ ЦДІАК, ф. 44, ф. 221, оп. 1, спр. 21, арк. 1.

²²⁵ ANK, Archiwum Sanguszków, Teka V, Plik 42.

²²⁶ ЦДІАК, ф. 221, оп. 1, спр. 3, арк. 14.

²²⁷ *Ibid.*, ф. 44, оп. 1, спр. 1, арк. 700.

²²⁸ ANK, Archiwum Sanguszków, Teka XXIII, Plik 5.

²²⁹ ANK, Archiwum Sanguszków, Teka XVIII, Plik 38.

На печатці дружини князя Андрія Федоровича Головні Острожецького Анастасії Михайлівни Єловицівни Малинської від 1587 р. зображено знак у вигляді п'ятипроменевої зірки під перехрещеною лілією²³⁰, який присутній і на сфрагісах її батька – володимирського судді (1548–1560), луцького вйта і господарського маршалка (1565–1571) Михайла Дашковича Єловича Малинського від 1548–1558²³¹, 1560²³², 1563²³³ і 1569 рр.²³⁴ Родовий герб Трубки пинських панів Войн (на срібному полі три чорних мисливських ріжка в зірку)²³⁵ викарбувано на печатці ігумені Пинського монастиря св. Варвари Раїни Войнівни від 1592 р.²³⁶ Герб Гальшки Федорівни Сенютянки Ляховецької на печатці від кінця XVI ст.²³⁷ тотожний до герба на печатці її батька – кременецького войскового (1572–1594) і городничого кременецького (1574–1598) Федора Грицьковича Сенюти Ляховецького від 1581–1592 рр.²³⁸ – знак у вигляді літери П з перехрещеним правим та загнутими в бік лівим кінцями.



*Печатки Михайла Дашковича Єловича Малинського 1569 р.,
Раїни Войнівни 1592 р. та Гальшки Сенютянки Ляховецької кінця XVI ст.*

²³⁰ AGAD, Perg. 7931.

²³¹ ANK, Archiwum Sanguszków, TeKa VII, Plik 1; Plik 53; Plik 54; Plik 61; TeKa VIII, Plik 109; BCz, Perg. 1229.

²³² AGAD, Perg. 7751; Perg. 7752.

²³³ ЛННБ, Відділ рукописів, ф. 5, оп. 1, спр. 4043, арк. 26; О. Піддубняк, *Op. cit.*, с. 3, мал. 4.

²³⁴ ЦДІАК, ф. 44, оп. 1, спр. 1, арк. 148; F. PIEKOSIŃSKI, 'Herbarz szlachty polskiej wieków średnich' w *Herold polski*, t. II (Kraków 1905), t. III (Kraków 1906) 233–234, n. 1396.

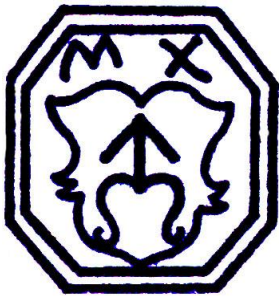
²³⁵ S. OKOLSKI, *Orbis Polonus*, vol. III (Cracoviae, 1645) 229; W. KOJAŁOWICZ, *Herbarz rycerstwa Wielkiego Księstwa Litewskiego zwany Compendium* (Kraków 1897) 312–313; K. NIESIECKI, *Herbarz Polski, powiększony dodatkami późniejszych autorów, rękopismów, dowodów urzędowych i wydany przez Jana Nepomucena Bobrowicza*, t. IX (Lipsk 1842) 433; *Herbarz Ignacego Kapicy Milewskiego (dopelnienie Niesieckiego)* (Kraków 1870) 462, n. 595.

²³⁶ А. Цітоў, *Пячаткі старажытнай Беларусі*, с. 43.

²³⁷ ANK, Archiwum Sanguszków, TeKa 128, Plik 30, st. 10, 33.

²³⁸ ЦДІАК, ф. 220, оп. 1, спр. 70; AGAD, Perg. 7931; ANK, Archiwum Sanguszków, TeKa XV, Plik 25; TeKa XIX, Plik 52.

Пізня видозміна герба панів Хребтовичів (на червоному полі срібний знак у вигляді стріли вістрям угору з подвійним хвилястим розгалуженням здолу)²³⁹ фігурує на численних печатках представників роду кінця XVI ст., зокрема, Кондрата Івановича Хребтовича Богуринського від 1589²⁴⁰ і 1599 рр.²⁴¹, володимирського та берестейського єпископа (1576–1593) і архимандрита Києво-Печерського монастиря (1572–1593) Мелетія Івановича Хребтовича Богуринського від 1578²⁴² і 1585 рр.²⁴³ та дружини Станіслава Кавецького Анастасії Василівни Хребтовичівни Богуринської²⁴⁴.



Печатки Мелетія Івановича Хребтовича Богуринського 1578 р. та Анастасії Василівни Хребтовичівни Богуринської кінця XVI ст.

Один із родових гербів панів Боговитинів, з фігурою лебедя, уживала на своїй печатці від 1601 р. дружина Преслава Горбовського Катерина Михайлівна Боговитинівна Козерадзька²⁴⁵. Родовий герб брацлавських панів Шашковичів – знак у вигляді літери М під хрестом – викарбувано на печатках Федора Шашковича та дружини брацлавського підкоморія Миколая Корчовського Ждани Михайлівни Шашковичівни від 1612 р.²⁴⁶ На печатці Маруші Дешковської від 1613 р. зображено такий же герб²⁴⁷, як і на сфрагісі Богуша Дешковського від 1571 р.²⁴⁸

²³⁹ S. OKOLSKI, *Orbis Polonus*, vol. II (Cracoviae 1643) 316; BCz, Rkps 1740 (“Compendium”), st. 224/234–225/235; W. KOJAŁOWICZ, *Op. cit.*, s. 184–186; K. NIĘSIECKI, *Herbarz Polski*, t. III, s. 85.

²⁴⁰ ANK, Archiwum Sanguszków, Teka XVII a, Plik 74.

²⁴¹ *Ibid.*, Teka XXIII, Plik 81.

²⁴² ЦДІАК, ф. 256, оп. 1, спр. 53, арк. 1v.

²⁴³ ІР НБУВ, ф. 2, спр. 21992.

²⁴⁴ МШ, МС-2240.

²⁴⁵ А. Цітоў, *Печаткі старажытнай Беларусі*, с. 93, мал. 218.

²⁴⁶ ЦДІАК, ф. 223, оп. 1, спр. 208, арк. 1.

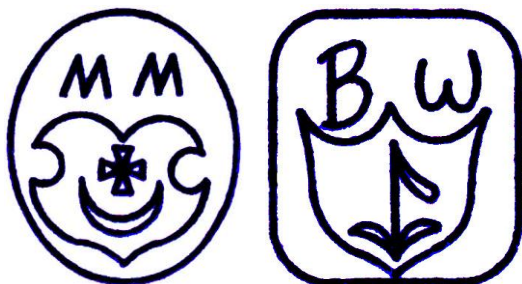
²⁴⁷ К. Болсуновский, *Сфрагистические и геральдические памятники Юго-Западного края*, вып. I (К. 1899) 6, илл. 37.

²⁴⁸ ЦДІАК, ф. 44, оп. 1, спр. 1, арк. 494.



*Печатки Федора Шашковича і Ждани Михайлівни Шашковичівни 1612 р.
та Богуша Дешковського 1571 р.*

Вірогідно батьківський герб був присутній на сфрагісі Софії Пушкар Ресинської від 1603 р. У полі печатки вміщено хрест над шестипроменевою зіркою між двома півмісяцями в ренесансовому щиті²⁴⁹. Її чоловік Ян Копец належав до родини, яка уживала інший герб – на червоному полі три срібні коси в зірку під срібним хрестиком²⁵⁰. Подібну ситуацію маємо й у разі з печаткою Марини Минцовни від 1615 р., яка користувалася вірогідно батьківським гербом – рицарський хрест над півмісяцем рогами догори²⁵¹. У той час як на печатці її чоловіка – степанського старости Богдана Омеляновича²⁵² зображено знак у вигляді піввістря та вістря стріли в стовп²⁵³.



*Печатки Марини Минцовни
та Богдана Омеляновича 1615 р.*

²⁴⁹ W. WITTYG, *Nieznana szlachta polska...*, s. 281.

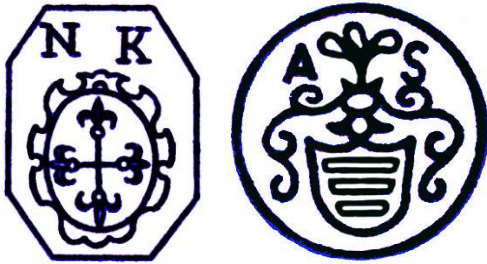
²⁵⁰ BCz, Rkps 1740 ("Compendium"), st. 138/146–139/147; W. KOJAŁOWICZ, *Op. cit.*, s. 113; K. NIESIECKI, *Herbarz Polski*, t. V, s. 217; ЛННБ, Відділ рукописів, ф. 5, оп. 1, спр. 7444/I ("Zbiór notat genealogiczno-heraldycznych Wacława Rulikowskiego"), арк. 355.

²⁵¹ ЦДІАК, ф. 221, оп. 1, спр. 61, арк. 1v.

²⁵² Виходець з простолюду – від останньої чверті XVI ст. при дворі Василя Костянтина II князя Острозького (І. ТЕСЛЕНКО, 'Клієнтела князя Василя-Костянтина Острозького' в *Острозька академія XVI–XVII ст. Енциклопедичне видання* (Острог 2008) 142).

²⁵³ ЦДІАК, ф. 221, оп. 1, спр. 61, арк. 1v.

На печатці Настасії Красносільської від 1618 р. бачимо герб у вигляді хреста з ліліями на кінцях²⁵⁴, видозміна якого присутня й на печатках інших представників цього брацлавського роду, зокрема, – Івана Романовича Красносільського 1589 р.²⁵⁵, Василя Красносільського 1626 р.²⁵⁶ та Богдана Красносільського 1626 р.²⁵⁷ Подібно, на печатці Ганни Федорівни Стрижовської від 1635 р. присутній той самий герб із трьома врубамі²⁵⁸, що й на сфрагісах, приміром, вінницького войськового (1574–1609) Гнівоша Дмитровича Стрижовського від 1584²⁵⁹, 1589²⁶⁰ та 1599 р.²⁶¹



Печатки Настасії Красносільської 1618 р. та Ганни Федорівни Стрижовської 1635 р.

Рід панів Горностаїв уживав від середини XVI ст. відразу два герба – старий родовий знак із лілією над двома трикутниками та герб Китаврус, успадкований 1554 р. від князів Гольшанських²⁶². Обидва вони зображені на печатці дружини мстиславського воєводи (1643–1647) Миколая Абрамовича Єлизавети Самійлівни Горностаївни з Тулин²⁶³ від 1643 р.: китаврус – у бароковому щиті, родовий знак – у нашоломнику²⁶⁴. Прикметно, що на печатці її діда Яроніма Гавриловича Горностаєя від 1596 р. було присутнє зображення лише родового знаку – в першій частині чотирийдільного щита з генеалогічною програмою²⁶⁵, а на сфрагісі батька – київського підкоморія (1602–1618) Самійла Яронімовича Горностаєя від 1618 р. – фігура

²⁵⁴ ЦДІАК, ф. 221, оп. 1, спр. 69, арк. 2.

²⁵⁵ AGAD, Archiwum Zamoyskich, Sygn. 2680, st. 11, 21.

²⁵⁶ *Ibid.*, Archiwum Sanguszków, Teka 115, Plik 38, st. 19.

²⁵⁷ *Ibid.*, Plik 38, st. 19.

²⁵⁸ ЦДІАК, ф. 223, оп. 1, спр. 223, арк. 2.

²⁵⁹ ANK, Archiwum Sanguszków, Teka XVI, Plik 63.

²⁶⁰ AGAD, Archiwum Zamoyskich, Sygn. 2680, st. 11.

²⁶¹ ANK, Archiwum Sanguszków, Teka XXIII, Plik 58, st. 268.

²⁶² О. ОДНОРОЖЕНКО, 'Шляхетська геральдика Київської землі XV – першої половини XVII ст. за архівними джерелами та матеріалами сфрагістичної колекції Музею Шереметьєвих' в *Сфрагістичний щорічник*, вип. II (К. 2012) 179–186.

²⁶³ А. ВОНЕСКИ, *Herbarz Polski*, t. VII, s. 341.

²⁶⁴ ANK, Rkps 155, st. 417, 419.

²⁶⁵ ANK, Archiwum Sanguszków, Teka XXII, Plik 23.

китавруса²⁶⁶. Тобто фактично Єлизавета Самійлівна поєднала у своєму гербі геральдичні знаки уживані батьком і дідом.



Печатки Єлизавети Самійлівни Горностайвни з Тулин 1643 р. та Самійла Яронімовича Горностая 1618 р.

Родовий герб Вчеле (срібно-золота шахівниця)²⁶⁷ присутній на печатці подільської землянки Анни Претвич від 1563 р.²⁶⁸ Герб Леліва (золота шестипроменева зірка над золотим півмісяцем рогами догори)²⁶⁹ бачимо на сфрагісі дружини сяноцького землянина Станіслава Пенижка Софії Островської від 1565 р.²⁷⁰ Герб Корчак перемишльських панів Дорогоївських (на червоному полі три срібних вруба)²⁷¹ уживала дружина сяноцького

²⁶⁶ ANK, Rkps 155, st. 421.

²⁶⁷ M. REJ, *Zwierzyniec* (Kraków 1562) 78v; M. REJ, *Zwierzyniec* (Kraków 1574) 80; B. PAPROCKI, *Panosza, to jest herby znakovitych familij Wojewodstw ruskiego i podolskiego, z zalaczeniem wierszy na każdy herb* (Kraków 1575) H 4; B. PAPROCKI, *Gniazdo cnoty skąd herby rycerstwa sławnego Królestwa Polskiego, Wielkiego Księstwa Litewskiego, Ruskiego y inszych państw początek swoy maia* (Kraków 1578) 705; B. PAPROCKI, *Herby rycerstwa polskiego* (Kraków 1858) 643; B. PAPROCKÝ, *Diadochos id est successio. Ginak Poslaupnost Knyžat a Králův Českých, Biskupův y Arcybiskupův Pražských, a wssech třech Stanův Slavného Království Českeho, to gest Panského, Rytířského a Měského*, kn. III (Praha 1602) 45, 46; S. OKOLSKI, *Orbis Polonus*, vol. III, p. 104–105; K. NIESIECKI, *Herbarz Polski*, t. VII, s. 497; J. OSTROWSKI, *Księga herbowa rodów polskich*, cz. I (Warszawa 1897) 478, n. 2801; J. PILNÁČEK, *Rody starého Slezska* (Brno 1991) 939–941, n. 1397; J. SPERKA, ‘Początki osadnictwa rycerstwa śląskiego na Rusi Czerwonej’ w *Kniazja doba*, вип. III (Л. 2010) 289.

²⁶⁸ W. WITTYG, *Wypisy heraldyczne z ksiąg poborowych województwa podolskiego z lat 1563–1565* (Kraków 1908) 13; L. BIAŁKOWSKI, *Podole w XVI wieku: Rysy społeczne i gospodarcze* (Warszawa 1920) 163.

²⁶⁹ B. PAPROCKI, *Panosza...*, s. J 3, O 1v; B. PAPROCKI, *Gniazdo cnoty...*, s. 502; B. PAPROCKI, *Herby rycerstwa polskiego*, s. 489; B. PAPROCKÝ, *Diadochos...*, kn. III, s. 263; S. OKOLSKI, *Orbis Polonus*, vol. II, p. 82; K. NIESIECKI, *Herbarz Polski*, t. VII, s. 204.

²⁷⁰ MNK, Rkps 527, Plik 64; W. WITTYG, *Nieznana szlachta polska...*, s. 242.

²⁷¹ M. REJ, *Zwierzyniec* (Kraków 1574) 89v, 91; B. PAPROCKI, *Panosza...*, s. M 1, N 1v; B. PAPROCKI, *Gniazdo cnoty...*, s. 1035–1036; B. PAPROCKI, *Herby rycerstwa polskiego*, s. 682; B. PAPROCKÝ, *Zrcadlo slavného Markrabství Moravského, v kterémž jeden každý Stavdávnost, vzácnost i povinnost svou uhlédá* (Olomouc 1593) L. 105–106; S. OKOLSKI,

каштеляна (1568–1577) Йоана Гербурта Катерина Дорогоївська, як про це свідчить зміст познанської судової записки від 25 травня 1598 р.: “matre uero magnifica domino Caterina a Drozow de armis Corczakow alias trzy rzeki”²⁷², а також зображення на її печатці від 1604 р.²⁷³ Від 1657 р. походить епітафія в парафіяльному костелі св. Станіслава і Криштофа в місті Гусаків, на якій вибито родовий герб Корчак Матея, Йоана, Єлизавети та Станіслава Дорогоївських²⁷⁴.



*Герби Претвичів, Островських і Дорогоївських
у гербовнику Бартоша Папроцького “Ranosza” 1575 р.*

Про використання гербів жінками повідомляє цілий ряд судових записок від XVI ст. Зокрема, в засвідченні шляхетства Станіслава Гродовицького Перемишльським земським судом у 1536 р. згадується герб Сас (на блакитному полі срібна стріла вістря угору над золотим півмісяцем рогами догори, на кінцях якого дві золоті шестипроменеві зірки)²⁷⁵ перемишль-

Orbis Polonus, vol. I, p. 438, 447; K. NIESIECKI, *Herbarz Polski*, t. III, s. 402; A. BONIECKI, *Herbarz Polski*, t. V, s. 21–22; *Źródła dziejowe*, t. XVIII, cz. II: *Polska XVI wieku pod względem geograficzno-statystycznym*; t. VII, cz. II: *Ziemie Ruskie. Ruś Czerwona* (Warszawa 1903) 288, 295, 342.

²⁷² B. ULANOWSKI, ‘Materiały do historii prawa i heraldyki polskiej’ w *Archiwum Komisji Historycznej*, t. III (Kraków 1886) 454, n. 476.

²⁷³ AGAD, Archiwum Zamoyskich, Sygn. 670, st. 82.

²⁷⁴ *Pomniki epigrafiki i heraldyki dawnej Rzeczypospolitej na Ukrainie*, pod red. W. DRELICHARZA, t. III: *Ziemia przemyska dawnego województwa ruskiego*, opr. A. MARZEC (Kraków 2008) 174, n. II-19, il. 33.

²⁷⁵ B. PAPROCKI, *Gniazdo cnoty...*, s. 1108–1109; B. PAPROCKI, *Herby rycerstwa polskiego*, s. 696–697; S. OKOLSKI, *Orbis Polonus*, vol. III, p. 202; K. NIESIECKI, *Herbarz Polski*, t. VIII, s. 284–285; *Akta grodzkie i ziemskie z czasów Rzeczypospolitej polskiej z archiwum tak zwanego bernardyńskiego we Lwowie*, t. XX: *Lauda sejmikowe*, t. I: *Lauda wiszeńskie 1572–1648 r.* (Lwów 1909), n. 62; М. ГРУШЕВСЬКИЙ, *Історія України-Руси*, т. VI: *Життя економічне, культурне, національне XIV–XVII віків* (К. 1995) 240–244; L. WYROSTEK, *Ród Dragów-Sasów na Węgrzech i Rusi Halickiej* (Kraków 1932) 36.

ської землянки Марії Тишковської – “armis ... Szassy”²⁷⁶. Подібно, у визнанні комісарського суду щодо шляхетства того ж таки Станіслава Гродовицького від 30 квітня 1537 р. вказано на уживання гербу Сас Єлизаветою з Бісковиць: “nobilem Elizabeth de Piskowiczze, matrem praefati Stanislai Grodowiczki, consortem vero legitimam praefati Andreae Grodowiczki, fuisse de stirpe et armis ipsorum, quae Sassischi nuncupantur, cuius symbolum est luna semiplena sursum cornibus erecta, quam sagitta transverso mucrone sursum porrecto intersecat, duabus utrinque stellulis circum lucentibus”²⁷⁷. Той же герб, відповідно до інформації перемишльської судової записки від 1594 р., уживала Фенна Попель – “de armis Szaszi”²⁷⁸.

Батьківський герб уживала вірогідно Явдоха Домашевська, принаймні на фундаційному портреті в Почаївській лаврі від 1649 р., на якому вона зображена разом із чоловіком Федором, їх герби є цілком різними²⁷⁹. На портреті Анни Тихонівни з Козинських Гойської від початку XVII ст.²⁸⁰, та його списку від 30-х рр. XIX ст.²⁸¹, зображено дводільний щит вірогідно з

²⁷⁶ ЦДІАЛ, ф. 14, оп. 1, спр. 12, с. 188–189.

²⁷⁷ W. SEMKOWICZ, ‘Wywody szlachectwa w Polsce XIV–XVII w.’ w *Rocznik Towarzystwa Heraldycznego*, t. III (Lwów 1913), n. 283; L. WYROSTEK, *Op. cit.*, s. 117.

²⁷⁸ ЦДІАЛ, ф. 14, оп. 1, спр. 297, с. 215–217.

²⁷⁹ Н. ГОЛИЦИН, ‘Почаевская Успенская Лавра в конце июля 1855 года’ в *Киевская старина*, т. II (К. 1882), № 6, с. 371; *Сказание о Почаевской Успенской Лавре архимандрита Амвросия на основании документов, хранящихся в Лаврском архиве* (Почаев 1886) 21–23; А. ХОЙНАЦКИЙ, *Почаевская Успенская Лавра. Историческое описание* (Почаев 1897) 258; *Труды Черниговского предварительного комитета по устройству XIV Археологического съезда в городе Чернигове* (Чернигов 1908), табл. XXXII; М. ЛУКАШЕВИЧ, ‘Место погребения основателей Почаевской Лавры Гойской и Домашевских’, *Почаевский листок*, № 10 (Почаев 1910) 14; *Історія українського мистецтва*, т. II: *Мистецтво XIV – першої половини XVI століття* (К. 1967) 312; Г. ЛОГВИН, *По Україні: Мистецтво XIV – першої половини XVI століття* (К. 1967) 191; П. БЛЕЦЬКИЙ, *Op. cit.*, с. 114; П. ЖОЛТОВСЬКИЙ, *Український живопис XVII–XVIII ст.* (К. 1978) 143–144, 146; П. БЕЛЕЦКИЙ, *Op. cit.*, с. 64–66, илл. 53; S. SHEVCHENKO, *The Pochaev monastery of Ukraine* (1995) 48; *Объятия отча... Очерки по истории Почаевской лавры* (Почаев 2000) 64; П. РИЧКОВ, В. ЛУЦ, *Почаївська Свято-Успенська Лавра* (К. 2000) 118, мал. 41; *Український портрет...*, с. 246–247, н. 268; Г. СТЕЛЬМАЩУК, *Давнє вбрання Волині. Етнографічно-мистецтвознавче дослідження* (Луцьк 2006) 90, мал. 59; В. ВЕЧЕРСЬКИЙ, *Українські монастирі* (К. 2008) 301.

²⁸⁰ А. ХОЙНАЦКИЙ, *Op. cit.*, с. 258; М. ЛУКАШЕВИЧ, *Op. cit.*, с. 14–15; П. ЖОЛТОВСЬКИЙ, *Український живопис XVII–XVIII ст.*, с. 128; В. ОВСІЙЧУК, *Українське мистецтво другої половини XIV – першої половини XVII ст.* (К. 1985) 156, 158; В. ОВСІЙЧУК, *Українське мистецтво другої половини XVI – першої половини XVII ст. Гуманістичні та визвольні ідеї* (К. 1985) 164–165; П. РИЧКОВ, В. ЛУЦ, *Op. cit.*, с. 117–118; *Український портрет...*, с. 117, 119–120, н. 58.

²⁸¹ А. ХОЙНАЦКИЙ, *Op. cit.*, с. 399; М. ЛУКАШЕВИЧ, *Op. cit.*, с. 14–15; П. ЖОЛТОВСЬКИЙ, *Український живопис XVII–XVIII ст.*, с. 128–129; В. ОВСІЙЧУК, *Українське мистецтво*

гербами батька та матері: в першій частині – на зеленому полі срібна подвійна лілія, в другій – на червоному полі зелений знак у вигляді перехрещеної стріли вістрям вгору з подвійним розгалуженням здолу. Герб із лілією представники роду Козинських уживали від середини XVI ст. Зокрема, його бачимо на печатках володимирського городничого (1553–1568) і підстарости (1556–1562), господарського маршалка (1563–1566) та волинського каштеляна (1566–1568) Михайла Тихновича Козинського від 28 квітня 1551²⁸², 3 листопада 1551²⁸³ та 1557–1560 рр.²⁸⁴



Фундаційний портрет Федора та Явдохи Домашевських у Почаївській лаврі 1649 р.



Портрет Анни Тихонівни з Козинських Гойської початку XVII ст.

Жіночі герби, які походять від батьківських, є, безумовно, найчисельнішими в руському герботворенні, водночас доволі поширеною практикою в руській геральдиці було уживання жінками гербів своїх матерів. І подібні випадки не є винятковими та не пов'язані з жодними особливими обставинами, як це мало місце в західно-європейській геральдиці. Успад-

другої половини XIV – першої половини XVII ст., с. 156, 158; В. Овсійчук, *Українське мистецтво другої половини XVI – першої половини XVII ст. Гуманістичні та визвольні ідеї*, с. 164–165; П. Ричков, В. Луц, *Op. cit.*, с. 117–118; *Український портрет...*, с. 119.

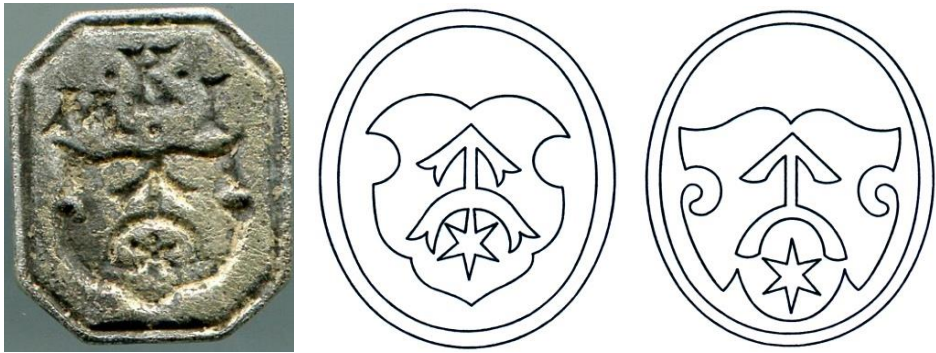
²⁸² ANK, Archiwum Sanguszków, Teka VII, Plik 45; Plik 47.

²⁸³ *Ibid.*, Plik 62.

²⁸⁴ ЦДІАК, ф. 220, оп. 1, спр. 37; ф. 256, оп. 1, спр. 1, арк. 59; ANK, Archiwum Sanguszków, Teka VIII, Plik 67; Plik 76; W. WITTYG, *Nieznana szlachta polska...*, s. 155.

кування герба по матері в руській геральдиці було таким же звичним, хоч і менш поширеним, явищем, як і успадкування жінкою батьківського герба.

Найхарактерніший приклад, пов'язаний із герботворенням князів Острозьких. Дві доньки княгині Марії Ксенії Іванівни Острозької – Олена та Василиса Андріївни Сангушківни – уживали без жодних змін герб матері (знак у вигляді стріли над півколом та шестипроменевою зіркою), що відомий за зображенням на срібній матриці печатки першої третини XVI ст.²⁸⁵ Герб княгині Олени Андріївни Сангушківни відомий за відтиском печатки 1536 р.²⁸⁶, а герб княгині Василиси Андріївни Сангушківни – за відбитком 1572 р.²⁸⁷



Печатки княгині Марії Ксенії Іванівни Острозької першої третини XVI ст. та її доньок Олени й Василиси Андріївни Сангушківни 1536 і 1572 рр.

Вірогідно материнським гербом користувалася княгиня Марія Михайлівна Козека. На її печатці від 1539 р. в ренесансовому щиті вміщено знак у вигляді літери П з перехрещеними кінцями під стрілою вістрям вгору²⁸⁸, який цілком відрізняється від герба, що присутній на сфрагісі її брата – князя Андрія Михайловича Козеки від 1540 р. – знак у вигляді двораменного хреста над півколом кінцями вгору, які хвилясто загнуті в бік²⁸⁹. Їх матір'ю була Марія Пашківна Посяговецька з Погорини, рід якої вигас по чоловічій лінії ще в першій половині XVI ст., тож інформації про їх герботворення наразі виявити не вдалося.

²⁸⁵ МШ, МС-2837.

²⁸⁶ ANK, Archiwum Sanguszków, Teka III, Plik 44.

²⁸⁷ *Ibid.*, Teka XIII, Plik 2.

²⁸⁸ ВСз, Perg. 1288.

²⁸⁹ ANK, Archiwum Sanguszków, Teka IV, Plik 14.



Печатки княжни Марії Михайлівни Козеки 1539 р. та князя Андрія Михайловича Козеки 1540 р.

Подібним чином виглядає ситуація з гербом на печатці дружини князя Івана Васильовича Корецького княгині Василиси Глібівни Лизиносівни від 1512 р. Зображення цього знаку у вигляді літери П з перехрещеним правим кінцем²⁹⁰ жодним чином не нагадує герб на печатках інших представників роду – князів Острожецьких, з якого походив її батько – князь Гліб Іванович Лизиносович з Острожця²⁹¹. Так, на печатках князя Петра Михайловича Головні Острожецького від 1507–1533²⁹² і 1536–1537 рр.²⁹³ та його сина – князя Федора Головні Острожецького від 1551 р.²⁹⁴ зображено знак у вигляді з'єднаних стовпом двох півкіл з кінцями дотолу. А на сфрагісі князя Юрія Петровича Головні Острожецького від 1542 р. бачимо знак у вигляді півкола з кінцями дотолу під хрестиком з ламаним подвійним розгалуженням згори²⁹⁵.



Печатки княгині Василиси Глібівни Лизиносівни 1512 р., князів Головнів Острожецьких – Петра Михайловича 1507 р., Федора Петровича 1551 р. та Юрія Петровича 1542 р.

²⁹⁰ ANK, Archiwum Sanguszków, Teka II, Plik 23.

²⁹¹ І. ТЕСЛЕНКО, 'Походження князів Головнів-Острожецьких у світлі нововиявлених джерел' в *Студії і матеріали з історії Волині*, редактор випуску ВОЛОДИМИР СОБЧУК (Кременець 2012) 145–146.

²⁹² ANK, Archiwum Sanguszków, Teka II, Plik 11; Teka III, Plik 16.

²⁹³ AGAD, Tak zwana Metryka Litewska, Dz. IX, Sygn. 89, st. 490, 492.

²⁹⁴ ANK, Archiwum Sanguszków, Teka VII, Plik 34.

²⁹⁵ AGAD, Perg. 7621.

Гербом князів Толочинських було зображення знаку у вигляді хреста з подвійним розгалуженням зверху, який присутній, зокрема, на печатці князя Василя Юрійовича Толочинського від 1536–1544 рр.²⁹⁶ Натомість на сфрагісі княжни Анастасії Юріївни Толочинської від 1556 р. бачимо геть інший сюжет, що міг бути успадкований по матері: у ренесансовому щиті зображено укороновану постать княгині (або князя) на троні, яка тримає в руках хрест²⁹⁷. Материнський герб перебував в основі геральдичного сюжету на печатці княжни Богдани Григоріївни Друцької Горської від 1602 р.²⁹⁸ – в ренесансовому щиті зображено лева, фігура якого правила за герб князів Іжеславських, з якого походила матір княжни – княгиня Томила Богданівна²⁹⁹. У лапах лев тримає довгий загострений зверху хрест, що є частиною герба батька княжни Богдани – Григорія Федоровича Друцького Горського князя Бурневського (1541–1560). На його печатці від 1558 р. вміщено ренесансовий щит зі знаком у вигляді довгого хреста в супроводі чотирьох півмісяців³⁰⁰.



Печатки князя Василя Юрійовича Толочинського 1536 р., княжни Анастасії Юріївни Толочинської 1556 р. та княжни Богдани Григоріївни Друцької Горської 1602 р.

Фенна Юріївна Бранська користувалася 1550 р. печаткою з зображенням хреста з роздвоєними кінцями над півмісяцем рогами догори в ренесансовому щиті³⁰¹. Цей герб є цілком відмінним від родового герба волин-

²⁹⁶ ANK, Archiwum Książąt Sanguszków, Perg. 230; А. ЦІТОЎ, *Пячаткі старажытнай Беларусі*, с. 57, мал. 6.

²⁹⁷ AGAD, Archiwum Potockich z Radzyna, Sygn. 300, st. 39.

²⁹⁸ AGAD, Archiwum Radziwiłłów, Dz. X, Sygn. 132, st. 62, 64.

²⁹⁹ J. WOLFF, *Kniaziowie litewsko-ruscy od końca czternastego wieku* (Warszawa 1895) 140–141, 149.

³⁰⁰ AGAD, Archiwum Potockich z Radzyna, Sygn. 348, st. 7.

³⁰¹ ANK, Archiwum Sanguszków, Teka VII, Plik 1.

ських землях Бранських (Брамів, Бранів). Так, на сфрагісах Андрія Брана від 1596³⁰² та 1599 рр.³⁰³ вміщено знак у вигляді літери П з перехрестям на лівій щоглі. Гербом чоловіка Фенни Юрїївни – Семена Краєвського також було геть інше зображення. На печатках його родича – кременецького земського підсудка (1591–1600) Михайла Краєвського від 1591³⁰⁴, 1592–1595³⁰⁵, 1597 рр.³⁰⁶ та кінця XVI ст.³⁰⁷ бачимо підкову кінцями додолу над хрестом. Відповідно до цих відомостей можемо припустити, що герб Фенни Бранської було успадковано за материнською лінією.

Подібну ситуацію маємо і в разі з гербом на печатках дружини Януша Білицького Анастасії Богданівни Ледуховської, та її сестер – дружини Степана Мирвицького Марії та дружини Василя Дривинського Мілки. На їхніх сфрагісах, якими засвідчено акти від 1560 р., фігурує той самий сюжет – два вруба в ренесансовому щиті³⁰⁸. Цей герб не є батьківським, оскільки представники роду Ледуховських уживали золотий знак у вигляді трьох рицарських хрестиків у колі на блакитному полі³⁰⁹ або його видозміни. Зокрема, кременецький земський писар (1582–1611) Макар Гнівошович Ледуховський користувався у 1582³¹⁰ та 1601 рр.³¹¹ печатками з фігурою хреста з подвійним розгалуженням здолу. А на сфрагісі Данила Богушовича Ледуховського від 1594 р. вміщено знак у вигляді хреста в колі³¹². Водночас герб із двома врубами не належав і роду їх матері – Марії Лецьківни Баєвської³¹³. Адже Баєвські уживали знак у вигляді літери S, що його бачимо, зокрема, на печатці їх діда – волинського землянина Лецька Баєвського від 1537 р.³¹⁴ Найвірогідніше, що Анастасія, Марія та Мілка Ледуховські уживали герб, успадкований від дальших предків по жіночих

³⁰² ANK, Archiwum Sanguszków, TeKa XXII, Plik 34.

³⁰³ *Ibid.*, TeKa XXIII, Plik 71.

³⁰⁴ *Ibid.*, TeKa XIV a, Plik 45.

³⁰⁵ *Ibid.*, TeKa XV a, st. 146; TeKa XVII a, Plik 78; TeKa XIX, Plik 8; Plik 57; TeKa XXI, Plik 89.

³⁰⁶ *Ibid.*, TeKa XXII a, Plik 60, st. 348, 352, 356, 360, 363, 368, 372, 376, 380, 384, 387, 392, 396, 399, 403, 408, 411, 415.

³⁰⁷ МШ, МС-2333.

³⁰⁸ AGAD, Perg. 7754; Perg. 7755.

³⁰⁹ К. NIESIECKI, *Herbarz Polski*, t. VI, s. 32; ЛННБ, Відділ рукописів, ф. 5, оп. 2, спр. 7444/1 (“Zbiór notat genealogiczno-heraldycznych Wacława Rulikowskiego”), арк. 423.

³¹⁰ ANK, Archiwum Sanguszków, TeKa XV, Plik 40, st. 295.

³¹¹ *Ibid.*, TeKa 101, Plik 34, st. 3.

³¹² *Ibid.*, TeKa XXI, Plik 10.

³¹³ В. СОбчук, *Від коріння до крони. Дослідження з історії князівських і шляхетських родів Волині XV – першої половини XVII ст.* (Кременець 2014) 293.

³¹⁴ ЦДІАК, ф. 2071, оп. 1, спр. 29, арк. 1.

лініях, бабусі або прабабусі, який міг передаватися від матері до доньки протягом кількох поколінь.

Вірогідно материнський герб, із трьома врубами, уживала на своїй печатці Ганна Черневська Дахнова Жабокрицька від 1565 р.³¹⁵ Волинські земляни Черневські уживали в цей час інші знаки. На печатці Олехна Павловича Черневського від 1560 р. зображено знак у вигляді хреста з потрійним розгалуженням вгорі³¹⁶, а на сфрагісі Олександра Черневського від 1594 р. – знак у вигляді літери *Ѣ* під хрестиком³¹⁷. Так само, іншим гербом користувалася і родина її чоловіка – Дахна Жабокрицького – на червоному полі срібний знак у вигляді двох півмісяців з'єднаних стовпом, який пронизує шабля³¹⁸.



Печатки Ганни Черневської 1565 р., Олехна Павловича Черневського 1560 р., Олександра Черневського 1594 р. та Софії Антонівни Словицької 1624 р.

Дружина Станіслава Вільяма гербу Радван³¹⁹ Софія Антонівна Словицька³²⁰ уживала на своїй печатці від 1624 р. зображення п'ятипелюсткової троянди в овалному бароковому щиті³²¹. Він, вірогідно, успадкований від матері, оскільки батьківським гербом було зображення золотого знаку у вигляді літери *П* під хрестом на червоному полі³²². Він, зокрема, присутній

³¹⁵ ANK, Archiwum Sanguszków, Teka X, Plik 8.

³¹⁶ ЦДАК, ф. 223, оп. 1, спр. 2, арк. 2.

³¹⁷ ANK, Archiwum Sanguszków, Teka XXI, Plik 1.

³¹⁸ К. NIESIECKI, *Herbarz Polski*, t. X, s. 10; ЛННБ, Відділ рукописів, ф. 5, оп. 1, спр. 7444/II (“Zbiór notat genealogiczno-heraldycznych Wacława Rulikowskiego”), арк. 261.

³¹⁹ К. NIESIECKI, *Herbarz Polski*, t. IX, s. 330.

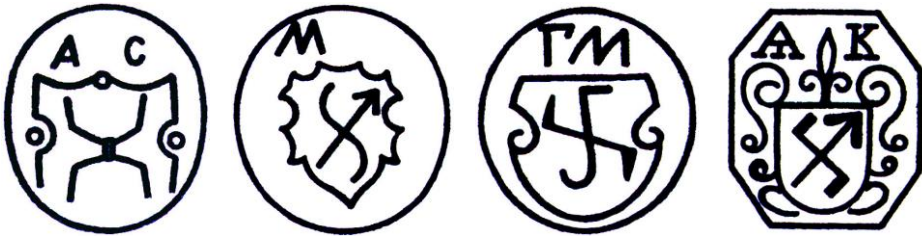
³²⁰ А. BONIECKI, *Herbarz Polski*, t. IX, s. 5.

³²¹ IP НБУВ, ф. 2, спр. 17436.

³²² В. PĄPROCKI, *Gniazdo cnoty...*, s. 1128; В. PĄPROCKI, *Herby rycerstwa polskiego*, s. 863; S. OKOLSKI, *Orbis Polonus*, vol. I, p. 297; К. NIESIECKI, *Herbarz Polski*, t. IV, s. 486; t. X, Dodatek, s. 47; ЛННБ, Відділ рукописів, ф. 5, оп. 2, спр. 7444/I (“Zbiór notat genealogiczno-heraldycznych Wacława Rulikowskiego”), арк. 294.

і на печатках кременецького земського судді (1577–1589) Антона Гнівовича Єловицького від 1582³²³, 1584³²⁴ і 1585–1588 рр.³²⁵

Герб матері, вірогідно, уживала також Аполонія Черевчіївна. На її печатці від 1621 р. зображено знак у вигляді літери Х з загнутими кінцями³²⁶. Її чоловік ключник і городничий київський (1607–1633) Станіслав Вигура (Мигура) користувався 1600–1605 рр. печаткою з гербом Люба (підкова кінцями додолу в супроводі двох хрестів)³²⁷. Герб київських міщан Черевчіїв також мав інший вигляд ніж на печатці Аполонії – стріла з перехресттям із загнутими кінцями. Цей знак, зокрема, бачимо на сфрагісах Матвія Васильовича Черевчія від 1598 р.³²⁸, Григорія Матвієвича Черевчія від 1598 р.³²⁹ та Яцька Васильовича Черевчія від 1598–1600 рр.³³⁰



Печатки Аполонії Черевчіївни 1621 р., Матвія Васильовича 1598 р., Григорія Матвієвича Черевчія 1598 р. та Яцька Васильовича Черевчія 1598 р.

У жіночому герботворенні Козацької доби поруч із практикою уживання герба чоловіка спостерігаємо окремі приклади успадкування гербів батька та / або матері. На печатці Олени Семенівни Безбородько від 1781 рр. бачимо відразу три герби: на підставці два овальних щита – перший щит розтято: в першій частині – на червоному полі шпага вістрям додолу в супроводі двох півмісяців рогами в різні боки (герб Остоя – матері

³²³ *IP НБУВ*, ф. 301, спр. 656 Л, арк. 69v; *ЦДІАК*, ф. 223, оп. 1, спр. 8, арк. 3; *АНК*, Archiwum Sanguszków, Teka XV, Plik 40, st. 308.

³²⁴ *АНК*, Archiwum Sanguszków, Teka XVI, Plik 20; Plik 21.

³²⁵ *AGAD*, Perg. 7931; *АНК*, Archiwum Sanguszków, Teka XVI a, Plik 66; Plik 68; Plik 69; Plik 70; Plik 71; Plik 73; Teka XVII, Plik 60; *ЛННБ*, Відділ рукописів, ф. 5, оп. 1, спр. 7444/III (“Zbiór notat genealogiczno-heraldycznych Wacława Rulikowskiego”), арк. 811.

³²⁶ *IP НБУВ*, ф. 2, спр. 20756.

³²⁷ *IP НБУВ*, ф. 301, спр. 595 П, серія “В”, док. 58; *Российский государственный архив древних актов (РГАДА)*, ф. 1473, оп. 1, ед. хр. 17, л. 1v; *АНК*, Archiwum Sanguszków, Teka XXIV, Plik 11.

³²⁸ *ЦДІАК*, ф. 62, оп. 1, спр. 3, арк. 24v.

³²⁹ *Ibid.*, арк. 24.

³³⁰ *Ibid.*, арк. 24v, 25v.

Наталії Петрівни), в другій частині – на червоному полі дві трихвості хоругви в стовп (герб батька – Семена Яковича Безбородька), в другому щиті – на блакитному полі знак у вигляді трьох гаків у зірку (герб чоловіка – полковника Петра Івановича Новицького)³³¹.



Печатки Пелагії Федорівни Чуйкевич та Осипа Федоровича Чуйкевича 1762 р.

Не менш складним є походження геральдичних знаків, які уживала Пелагія Федорівна Чуйкевич. На її першій печатці від 1762 р. зображено шестипроменеву зірку та хрест над підковою кінцями догори³³². На другій – від того ж року, крім зазначених фігур, у долішній частині розміщено серце пронизане стрілою навскіс³³³. Чоловіком Пелагії Чуйкевич був бунчуковий товариш Федір Іванович Маньковський-Владика, родовий герб якого складався зі срібного напнутого луку зі стрілою вістрям вгору та срібного птаха вліво на блакитному полі³³⁴. Представники роду Чуйкевичів також уживали герби, відмінні від тих, які представлено на печатках Пелагії Федорівни. Зокрема, на печатці її брата – військового товариша (1760–1772) Осипа Федоровича Чуйкевича від 1762 р. фігурує напнутий лук зі стрілою вістрям вгору в овальному бароковому щиті³³⁵.

Більше того, родові герби Маковських, до яких належала мати Пелагії – Марія Дементіївна Маковська, донька Дементія Івановича Маковського, також були інші. Її дід – крелевецький сотник (1675–1707) Іван Миколайович Маковський користувався трьома сфрагісами з відмінними сюжета-

³³¹ ЦДІАК, ф. 59, оп. 1, спр. 9740, арк. 31v, 56, 87.

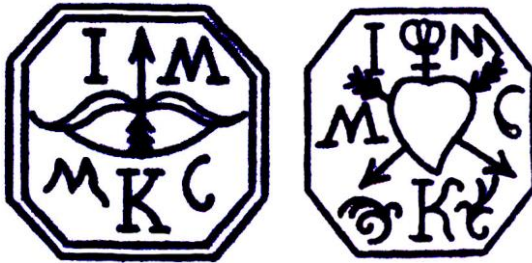
³³² ІР НБУВ, ф. 1, спр. 56443.

³³³ *Ibid.*, спр. 56444; спр. 56446.

³³⁴ В. Лукомский, В. Модзалевский, *Op. cit.*, с. 201.

³³⁵ ІР НБУВ, ф. 1, спр. 56443; спр. 56444; спр. 56446.

ми: 1681 р. – напнутий лук зі стрілою вістрям вгору³³⁶, 1691 р. – перехрещено дві стріли вістрями додолу³³⁷, 1697–1700 рр. – серце пронизано навхрест двома стрілами вістрями додолу, згори хрестик під короною³³⁸. Маємо натомість на печатці Пелагії Федорівни фігури, які уживали представники роду, до якого належала її бабуся за материнською лінією – Настасія Романівна Лазаревич³³⁹. На згаданих вище печатках батька останньої – воронізького сотника (1689–1708) Романа Лазаревича від 1703³⁴⁰ і 1716–1721 рр.³⁴¹ зображено серце, пронизане стрілою, як і на другому сфрагісі Пелагії Чуйкевич, у долішній частині. Можемо припустити, що головні фігури її герба – зірка, хрест та підкова мали б походити від герба прабабусі, походження якої наразі встановити не вдалося. По-за тим можемо констатувати, що у даному випадку маємо приклад успадкування герба від матері до доньки принаймні протягом трьох поколінь.



*Печатки Івана Миколайовича
Маковського 1681, 1691
і 1697 рр.*

Наведені відомості змальовують геть іншу картину побутування жіночих гербів у середньовічній та ранньомодерній Русі (Україні), ніж у інших країнах Європи. Незначна кількість прикладів уживання гербів чоловіків, що було звичною практикою на Заході, виглядає особливо виразно на тлі повного домінування в жіночому герботворенні Русі успадкування гербів від батька або матері. І якщо використання батьківських гербів, хоч і не було надто поширеним, але все ж таки трапляється в геральдиці країн Західної Європи, то приклади уживання доньками гербів матерів мають винятковий характер.

³³⁶ *IP НБУВ*, ф. 1, спр. 50923.

³³⁷ *Ibid.*, спр. 53583.

³³⁸ *IP НБУВ*, ф. 1, спр. 50509; І. СИТИЙ, ‘Печатки сотенної старшини...’, с. 220–221, мал. 6; І. СИТИЙ, ‘Старшинські печатки...’, с. 229, мал. 27.

³³⁹ В. КРИВОШЕЯ, *Козацька старшина Гетьманщини. Енциклопедія* (К. 2010) 488.

³⁴⁰ *IP НБУВ*, ф. 1, спр. 56266.

³⁴¹ *ЦДІАК*, ф. 51, оп. 3, спр. 333, арк. 20; спр. 448, арк. 2; спр. 2932, арк. 11; В. ЛУКОМСКИЙ, В. МОДЗАЛЕВСКИЙ, *Op. cit.*, с. 91.

Але що справді вражає – так це приклади, хоч і нечисленні, уживання гербів матерів їх синами. Не беремо тут до уваги численні приклади складених гербів із генеалогічними програмами, в яких герби матері та бабусь фігурують поруч і після батьківського герба. Вкажемо лише на ті випадки, коли герб матері її сином уживано окремо. Один із найраніших таких прикладів, що походить від XV ст. із Холмської землі, є не до кінця з'ясованим, з огляду на брак відповідних генеалогічних джерел.

Холмський земський суддя (1479–1500) Петро Сметанка з Трембачова уживав на печатці від 1494 р. родовий герб із фігурою однорога в готичному щиті³⁴². Цей же герб бачимо й на сфрагісах інших представників роду XV ст. – Якова Сметанки від 1436 р.³⁴³ та кам'янецького земського підсудка Жигимонта Сметанки з Вербовців від 1480/1485 рр.³⁴⁴ Разом з тим, на печатці Петра Сметанки, яку він уживав у 1467–1470 рр., перебуваючи на уряді холмського земського підсудка (1464–1477), зображено зовсім інший герб – у готичному щиті мавпочка³⁴⁵, що в пізніших джерелах відомий під назвою Кіт морський (на червоному полі срібна мавпочка з золотим поясом)³⁴⁶. Цей надзвичайно рідкісний герб мав вірогідно поморське походження – ним, зокрема, користувалися пани зі Штангенбергу³⁴⁷. У 1413 р., відповідно до умов Городельського привілею, цей герб прийняв на себе і свій рід литовський пан Войснар Верколович³⁴⁸. Не виключено, що

³⁴² AGAD, Perg. 6734.

³⁴³ AGAD, Archiwum Zamoyskich, Sygn. 32, st. 11, n. 13; st. 62, n. 13; Sygn. 33, st. 683; F. PIEKOSIŃSKI, 'Jana Zamoyskiego notaty heraldyczno-sfragistyczne', n. 618.

³⁴⁴ AGAD, Perg. 8245.

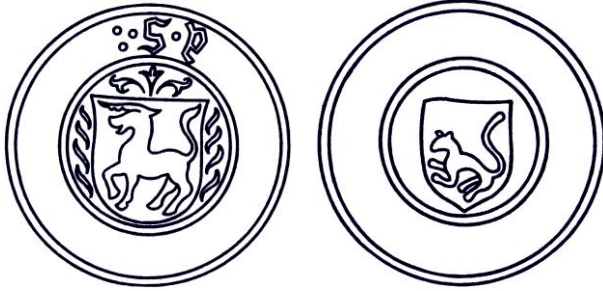
³⁴⁵ AGAD, Perg. 6680; Perg. 6685.

³⁴⁶ B. PAPROCKI, *Gniazdo cnoty...*, s. 1092; B. PAPROCKI, *Herby rycerstwa polskiego*, s. 740; M. FRIEDBERG, 'Klejnoty Długoszowe' w *Rocznik Towarzystwa Heraldycznego*, t. X (Kraków 1930) 88, n. 151; S. 104, n. 117; H. POLACZKÓWNA, 'Stemmata Polonica. Rękopis n. 1114 Klejnotów Długosza w Bibliotece Arsenau w Paryżu' w *Prace Sekcji Historii Sztuki i Kultury Towarzystwa Naukowego we Lwowie*, t. I (Lwów 1927) 68; J. SZYMAŃSKI, 'Nieznane źródło heraldyki polskiej z XVI wieku' w *Studia Źródłoznawcze*, t. XXXII–XXXIII (Warszawa 1990) 139.

³⁴⁷ J. SPERKA, *Otoczenie Władysława Opolczyka w latach 1370–1401. Studium o elicie władzy w relacjach z monarchą* (Katowice 2006) 325.

³⁴⁸ AGAD, Perg. 43; Archiwum Zamoyskich, Sygn. 33, st. 653; *IP НБУВ*, ф. 1, спр. 57487, арк. 409; *ZNiO*, Rkps 9608 ("Stemmata Nobilium Regni Poloniae"), k. 260; F. PIEKOSIŃSKI, 'Jana Zamoyskiego notaty heraldyczno-sfragistyczne', n. 68; S. KUTRZEBA, W. SEMKOWICZ, *Akta unji Polski z Litwą...*, s. 52, n. 49, poz. 30; S. 54, n. 49; s. 70, n. 51; W. SEMKOWICZ, 'O litewskich rodach bojarских' w *Miesięcznik heraldyczny*, t. VII (Lwów 1914) 219; B. PAPROCKI, *Gniazdo cnoty...*, s. 1178; B. PAPROCKI, *Herby rycerstwa polskiego*, s. 740; S. OKOLSKI, *Orbis Polonus*, vol. I, p. 481; *BCz*, Rkps 1740 ("Compendium"), st. 130/138–131/139; W. KOJAŁOWICZ, *Op. cit.*, s. 106; K. NIESIECKI, *Herbarz Polski*, t. IX, s. 340.

предки Петра Сметанки по жіночій лінії могли належати до родини, що уживала саме цей герб.



*Печатки Петра
Сметанки
з Трембачова
1467 і 1494 рр.*

Інший, більш виразний приклад, походить із герботворення князів Острозьких. У цій родині доволі рано почали уживати герби з генеалогічними програмами. Так, на печатці Іллі Костянтиновича князя Острозького (1530–1539) від 1535–1538 рр. фігурує дводільний щит зі знаком Острозьких у вигляді з'єднаних стовпом двох півкіл кінцями дотолу над шестипроменевою зіркою та півмісяцем – у першій частині, та китаврусом роду князів Гольшанських, з яких походила мати князя Тетяна Семенівна Гольшанська – у другій частині³⁴⁹.

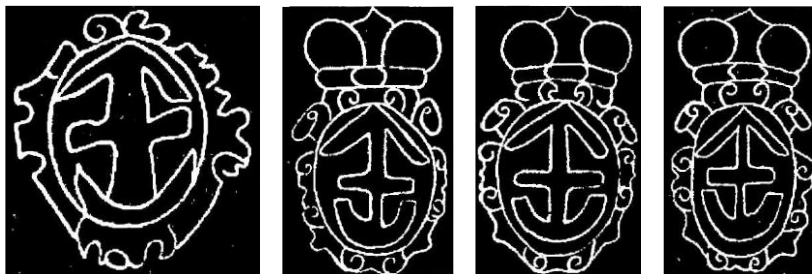
Молодший брат Іллі – Василь Костянтин II Костянтинович князь Острозький (1539–1608) уживав зазвичай складений герб із чотирма частинами, в яких містилося по два герба батька і матері: родовий знак і династичний герб (св. Юрій влучає списом змія – Погоня руська) князів Острозьких та родовий знак і династичний герб (рицар з мечем на коні – Погоня литовська) князів Олельковичів Слуцьких,



*Герб Василя Костянтина II
Костянтиновича Острозького
у гербовнику Бартоша Папроцького
“Gniazdo snoty” 1578 р.*

³⁴⁹ AGAD, Perg. 6181; ANK, Archiwum Sanguszków, Teka III, Plik 47; Plik 51; Plik 64; Plik 65; Plik 70.

з яких походила матір князя – Олександра Семенівна Слуцька³⁵⁰. Крім цього сюжету князь Василь Костянтинович уживав окремо як батьківський знак, переважно на своїх печатках, так і материнський – перехрещену стрілу вістрям вгору над півколом. Останній здебільшого фігурує на філігранях Острозької папірні від 1595–1598 рр.³⁵¹



*Герб княгині Олександри Семенівни Слуцької,
уживаний Василем Костянтиновичем Острозьким
на філігранях Острозької папірні 1595–1598 рр.*

Врешті, найбільш характерний приклад маємо у разі з гербовою печаткою князя Богдана Володимировича Глинського Путивльського, яку він уживав постійно протягом 1558–1561 рр. У коробораціях відповідних актів він незмінно зазначав: “кназь Богдан Володимирович Путивльський ... под печатю матки моєє”³⁵². Його матір – княгиня Анастасія Михайлівна походила з роду князів Жижемських, які уживали в своєму гербі золотого

³⁵⁰ В. PAPROCKI, *Gniazdo cnoty...*, s. 206; В. PAPROCKI, *Herby rycerstwa polskiego* (Kraków 1584) 348; В. PAPROCKI, *Herby rycerstwa polskiego* (Kraków 1858) 447–449; *Kronika polska Marcina Bielskiego nowo przez Joachima Bielskiego, syna jego, wydana* (Kraków 1597) 489; В. PAPROCKI, *Ogrod Krolewsky. W ktorem o poczatku Cesarzow Rzymских, Arcyxiązqt Rakuskich, Krolow Polskich, Czeskych, Xiązqt Slanskich, Ruskich, Litewskich, Pruskich, rozrodzenia ich krotko opisane naidziess* (Praha 1599) L. CCVI–CCVIv; К. НИЕСИЕЦКИ, *Korona Polska przy złotej wolności starożytnymi rycerstwa polskiego i Wielkiego Księstwa Litewskiego klejnotami, najwyższymi honorami, heroicznym męstwem i odwagą, wytworną nauką a najpierwej cnotą, pobożnością i świętobliwością ozdobiona, potomnym zaś wiekom na zaszczyt i nieśmiertelną sławną pamiętnych w tej ojczyźnie synów podana*, t. III (Lwów 1740) 509; К. НИЕСИЕЦКИ, *Herbarz Polski*, t. VII, s. 176.

³⁵¹ М. ГЕВАРОВИЧ, ‘Z dziejów papiernictwa XVI–XVIII w.’ w *Roczniki Biblioteczne*, r. X (Warszawa 1966), z. 1–2, s. 56; О. МАЦЮК, *Папір та філіграні на українських землях (XVI – початок XX ст.)* (К. 1974) 60–61, 141, 261; О. МАЦЮК, ‘Острозька папірня кінця XVI – початку XVII ст.’ в *Острозька давнина*, т. I (Л. 1995) 38–39; *Корені та парості: Український генеалогікон*, с. 16.

³⁵² АНК, Archiwum Sanguszków, TeKa VIII, Plik 97; TeKa IX, Plik 1; Plik 3; Plik 23; Plik 28, st. 138, 142.

лева на червоному полі³⁵³. Цю фігуру бачимо, зокрема, на печатках князів Пилипа Даниловича Жижемського від 1568 р.³⁵⁴ та Яроша Івановича Жижемського від 1580 р.³⁵⁵



Печатки князів Богдана Володимировича Глинського Путивльського 1558 р., Пилипа Даниловича Жижемського 1568 р. та Яроша Івановича Жижемського 1580 р.

На печатці ж Богдана Глинського бачимо натомість герб, що його в першій половині XVI ст. уживали князі Заславські³⁵⁶, з родини яких, вірогідно, походила мати Анастасії Михайлівни та бабуся Богдана Володимировича. Тобто маємо приклад успадкування герба спочатку від матері до доньки, а від останньої до її сина. Подібна практика успадкування очевидно не пов'язана з необхідністю збереження герба для підкреслення маєткових прав чи вигасанням роду матері чи бабусі, як це іноді траплялося в середньовічній руській та латинській геральдиці, адже і князі Заславські й князі Жижемські на середину XVI ст. мали представників чоловічої статі³⁵⁷.

Вірогідно, в тогочасному руському герботворенні успадкування гербів від матерів, як доньками, так і синами, хоч і мали різний ступінь поширення, але все ж таки належали до числа звичних геральдичних практик Руських земель, поруч із уживанням доньками гербів батьків, та значно меншою мірою – використання жінками гербів своїх чоловіків. З чим пов'язане постання таких звичаїв – чи маємо тут справу щоразу із суто особистісними мотивами чи до вибору дітьми саме герба матері спонукали незнані ближче загальні особливості розвитку руського суспільства – наразі сказати важко. Безумовним лишається те, що в руській геральдиці

³⁵³ W. KOJAŁOWICZ, *Op. cit.*, s. 144; K. NIESIECKI, *Herbarz Polski*, t. X, s. 201–202.

³⁵⁴ ANK, Archiwum Sanguszków, Teka XI, Plik 84.

³⁵⁵ *Ibid.*, Teka XIV a, Plik 31.

³⁵⁶ О. ОДНОРОЖЕНКО, *Князівська геральдика Волині...*, с. 34–36.

³⁵⁷ J. WOLFF, *Op. cit.*, s. 594–605, 624–632.

XII–XVIII ст. мали місце всі ті практики уживання жіночих гербів, що побутували у цей час у різних регіонах Європи. Руські геральдичні звичаї, втім, мали виразну самобутність: на наших теренах превалювало уживання жінками гербів батьків, а не чоловіків. Крім того, значного поширення набуло успадкування гербів за жіночими лініями – від матерів, бабусь чи прабабусь, чого майже не спостерігаємо в інших країнах Європи.